

argo

Informe de  
Sostenibilidad  
**2024**



Fabício Santos - Técnico de Mantenimiento

# Índice

01

## Presentación

Acerca del Informe  
Mensaje de la Administración

02

## Estrategia Sostenible

Sostenibilidad y Agenda ESG  
Estrategia de Sostenibilidad  
2024-2026  
Doble Materialidad

03

## Acerca de Argo

Perfil y Mercado de Actuación  
Modelo de Negocios  
Presencia Nacional

04

## Desempeño Operativo

Consolidación de Operaciones  
Nuevo Modelo de O&M  
Centro de Operación del Sistema  
de Transmisión  
Crecimiento y Expansión

05

## Desempeño Financiero

Resultados

06

## Energía para Mañana

Programa de Investigación,  
Desarrollo e Innovación (PDI)  
de ANEEL  
Mapa de Innovación  
Visión de Futuro

07

## Gobierno Corporativo

Composición Accionaria  
Estructura de Gobierno  
Gestión de Riesgos  
Ética e Conformidad

08

## Relaciones Duraderas

Equipo Conectado  
Diálogo con la Comunidad  
Gestión de Proveedores

09

## Medio Ambiente

Programa de Gestión Ambiental  
Cambios Climáticos

10

## Cuaderno de Indicadores

11

## Índices de Indicadores

Índice de Contenidos de GRI  
Índice de Contenidos de SASB

## Créditos e Informaciones Corporativas

01

# Presentación



# Acerca del Informe

GRI 2-3, 2-5, 2-14

Presentamos a nuestros accionistas, empleados, socios, comunidades, proveedores y otros públicos de interés nuestro Informe de Sostenibilidad de 2024. En su quinta edición, el Informe de Sostenibilidad de Argo Energia Empreendimentos e Participações S.A. ("Argo" o "Compañía") refleja el compromiso continuo de la compañía con prácticas responsables e integradas a las dimensiones social, ambiental y económica. El documento abarca informaciones del 1 de enero al 31 de diciembre de 2024, el mismo período referente al reporte financiero publicado por la Empresa, lo que garantiza la integración de los datos corporativos.

El contenido está en conformidad con los estándares de Global Reporting Initiative (GRI), en su versión más reciente (2021), incorpora indicadores sectoriales del Sustainability Accounting Standards Board (SASB) y las directrices de ANEEL (Agencia Brasileña de Energía Eléctrica). Los indicadores están presentados a lo largo del contenido o en el Cuaderno de Indicadores, ubicado al fin del Informe.

El documento, lanzado el 30 de abril de 2025, presenta las acciones y los resultados de Argo Energía en el contexto de sus operaciones, abordando temas como gobierno corporativo, desarrollo de empleados, impacto ambiental, desempeño económico-financiero, participación de *stakeholders* y avances en la Agenda ESG

(ambiental, social y de gobernanza) de la Compañía, además de abarcar los temas materiales de la matriz de materialidad realizada en 2023.

La elaboración del Informe siguió un proceso de validación interna y su versión final fue sometida a la apreciación de la Junta Directiva y a aprobación del Consejo de Administración, reforzando la alineación a las directrices de gobierno de la Compañía. El documento no ha sido sometido a verificación externa.

Dudas, sugerencias u observaciones acerca del contenido de este informe, u otros temas relacionados, pueden enviarse al correo electrónico: [ri@argoenergia.com.br](mailto:ri@argoenergia.com.br).



# Mensaje de la Administración GRI 2-22



Simone Borsato - Directora de Finanzas  
 André Moreira - Director Ejecutivo  
 Alexandre Fontes - Director de Operaciones

En 2024, reafirmamos nuestro compromiso de llevar energía a nuevos caminos con eficiencia e innovación, contribuyendo a la sostenibilidad del sistema energético brasileño. Para eso, avanzamos en gobierno, estrategias y prácticas ESG, innovación en gestión operativa y financiera. Por lo tanto, seguramente fue otro año de fortalecimiento de nuestra posición en el sector eléctrico, a través de la operación de nuestras nueve concesionarias y más de 4 mil km de líneas de transmisión. Cerramos exitosamente cinco proyectos de refuerzos, trayendo ingreso adicional de casi 38 millones de RAP.

La innovación recibió más enfoque en nuestra estrategia de crecimiento sostenible. Además de crear un área específica responsable por la gestión de nuevas soluciones, otro avance significativo fue el inicio de la construcción de un Mapa de Innovación que definirá nuestras prioridades para los próximos cinco años. En paralelo, nuestros proyectos de innovación impulsarán el desarrollo de nuevas tecnologías capaces de optimizar operaciones y reforzar la transmisión segura de energía.

En el gobierno, estructuramos nuevos órganos de apoyo al Consejo de Administración y revisamos la Política de Conformidad, garantizando más independencia al área, que pasó a reportarse al Director Ejecutivo (CEO) y al Comité de Auditoría y Cumplimiento (CAC). Implementamos un sistema dedicado al gobierno

para mejorar la eficiencia del proceso de relacionamiento entre todos los principales órganos ejecutivos, consultivos y deliberativos. También intensificamos entrenamientos y aprobamos la Política de Derechos Humanos, reafirmando nuestro compromiso con ética, transparencia y el respeto a las buenas prácticas y valores practicados por la compañía.

Los resultados financieros expresivos de 2024 reflejan los avances en eficiencia de gestión y consolidación aún mayor de nuestra credibilidad en el mercado. La administración eficiente de deuda y caja nos permitió alcanzar 96% de deuda en largo plazo, en que 70% del valor está vinculado al mismo indicador de ingreso de la Compañía. Nuestro desempeño en el año fortaleció la relación con acreedores y permitió el avance y negociaciones, en especial con el Banco Nacional de Desarrollo Económico y Social (BNDES). Estas y otras medidas nos llevaron a R\$ 1.622,1 millones de EBITDA (margen de 89,3%) y R\$ 747,9 millones de ganancia neta societaria (datos *pro forma* - 100% Argo Holding + 62,5% de Argeb). Este resultado nos permitió, por primera vez, distribuir dividendos superiores al mínimo exigido.

Con la aprobación de nuestra Estrategia de Sostenibilidad 2024-2026, hemos evolucionado en nuestra agenda ESG a través de la integración de indicadores y objetivos de sostenibilidad en nuestra planificación estratégica.

En el ámbito de gestión ambiental y climática, en 2024 realizamos nuestro segundo inventario de emisiones de gases de efecto invernadero (GEI), incluyendo el alcance 3 y auditoría externa por el GHG Protocol, ampliando nuestras iniciativas hacia la transición a una economía de bajo carbono. Aliadas a eso, nuestras inversiones en la resiliencia de la infraestructura y gestión de riesgos ambientales consolidaron los datos ambientales y territoriales en un sistema integrado, para mejor control y planificación.

En el pilar social, expandimos nuestro impacto a través de inversiones que siguen el diálogo continuo y la escucha activa de las comunidades, alineados a los Objetivos de Desarrollo Sostenible (ODS). El Programa de Inversión Social Privada fue ampliado a los estados de Bahía, Piauí y Rondonia, mientras nuestro programa de trabajo voluntario fortaleció la relación con los territorios, contribuyendo al desarrollo social y económico.

Estos avances sólo fueron posibles gracias a la dedicación de nuestro equipo, cuya participación en la Encuesta de Clima alcanzó 92%, lo que valida nuestros esfuerzos direccionados al fortalecimiento de la cultura organizacional, al desarrollo de carrera y a la revisión de nuestras políticas de remuneración. También reforzamos la seguridad como valor organizacional, implementamos la evaluación del nivel de madurez de la cultura de seguridad, con base en una metodología formada por 24 elementos facilitadores del tema, y promovemos entrenamientos y el lanzamiento del programa con reglas relevantes e innegociables para preservación de la seguridad de nuestros empleados.

Realizamos, también, un diagnóstico de cultura, con 91% de participación entre empleados y liderazgos, e iniciamos nuestra jornada de diversidad e inclusión,

con la implementación de entrenamientos, conferencias y campañas, promoviendo un entorno más equitativo e inclusivo.

Con la colaboración de nuestro equipo y otros *stakeholders*, seguimos seguros de que nuestros avances en 2024, presentados en este Informe, nos ponen en un nivel aún más sólido para construir un futuro sostenible.

¡Buena lectura!

**Dirección de Argo**

**Los avances sólo fueron posibles gracias a la dedicación de nuestro equipo, cuya participación en la Encuesta de Clima alcanzó 92%.**



02

# Estrategia Sostenible



# Sostenibilidad y Agenda ESG

La planificación estratégica de Argo incorpora metas alineadas a los principios de sostenibilidad, abarcando aspectos ambientales, sociales y de gobierno (ESG, por la sigla en inglés), de forma integrada a sus operaciones y a la salud financiera de la empresa. Este proceso considera no sólo las necesidades inmediatas para el fortalecimiento del negocio, sino los impactos y las oportunidades a mediano y largo plazos, promoviendo un abordaje sostenible y financieramente responsable en el desarrollo y la ejecución de las actividades. En 2024, la agenda ESG fue reforzada con proyectos relacionados a cultura, seguridad, diversidad, ética e integridad, mientras la transición energética y la adaptación climática rigieron debates internos y estrategias de largo plazo, con enfoque en la resiliencia de la red de transmisión de energía y en el impacto financiero de los cambios. Indicadores y metas de sostenibilidad fueron integrados a la planificación estratégica, alineados a estándares internacionales y asegurando la generación de valor sostenible para la compañía y sus *stakeholders*.

La Compañía reporta sus compromisos de la Estrategia de Sostenibilidad con base en cinco principios orientadores:

1

### Mitigación de Riesgos

Identificar exigencias, buenas prácticas, tendencias y oportunidades de mejoras para avanzar en la integración de la agenda ESG al plan estratégico de la Compañía, para mitigar riesgos y potenciar oportunidades de generación de valor sostenible;

2

### Alineación Estratégica

Garantizar alineación entre el plan estratégico de la Compañía y su Estrategia de Sostenibilidad;

3

### Visión Compartida

Crear una visión compartida para que todos tengan claridad acerca de los avances pretendidos por la Compañía;

4

### Enfoque

Priorizar acciones, prácticas y compromisos para comunicar de forma transparente y simple lo que la Compañía debe hacer y, aún más importante, lo que no debe hacer;

5

### Proceso Interactivo (evolución de participación de *stakeholders*)

Establecer un plan inicial para garantizar que el proceso evolucione incrementalmente a cada interacción y encuesta con nuestros grupos de interés.

Todos asuntos relacionados a las directrices de desarrollo sostenible de Argo y sus subsidiarias son evaluados conjuntamente por directores, miembros del Consejo de Administración y accionistas. Con la aprobación, en Consejo de Administración, de la Estrategia de Sostenibilidad 2024-2026, se enfocó en la transición energética, gobierno e impacto social, a través del establecimiento de metas de sostenibilidad y evolución del gobierno y gestión de riesgos ESG.

En términos ambientales, por ejemplo, Argo completó su inventario de emisión de gases de efecto invernadero (GEI), con la inclusión del alcance 3, referente a emisiones indirectas resultantes de las actividades de la organización en 2024, para cuantificar y monitorear sus emisiones y ejecutar medidas de neutralización y secuestro de gases de efecto invernadero. El inventario, que pasó por auditoría externa, siguió las especificaciones del Programa Brasileño GHG Protocol. Además, la Compañía avanzó en la gestión de riesgos climáticos con el estudio de identificación de impacto de los cambios climáticos en los activos. En el ámbito de gobierno, uno de los destaques del año fue la implementación del Comité de Auditoría y Conformidad, trayendo más transparencia y llevando la Compañía a los más altos estándares de gobierno corporativo. El abordaje social se reflejó internamente en el crecimiento de madurez de los procesos de Gestión de Personas y en la definición de líneas y criterios para inversión social, enfocados en los temas de vulnerabilidad social, seguridad de persona y concienciación ambiental, prioritariamente en los lugares alrededor de las instalaciones de la Compañía o impactados por sus operaciones.



Mateus Ferreira  
Pasante Jurídico

## Implementación del Comité de Auditoría y Conformidad lleva la Compañía a los más altos estándares de gobierno corporativo.

Con relación a la Gestión de Personas, se iniciaron proyectos enfocados en cultura y clima organizacional, además de acciones para desarrollo de carrera. Entre las prioridades de 2024, se destacan la cultura de seguridad y la inclusión de acciones que promueven diversidad. Alineada a las mejores prácticas de mercado, parte de las metas de sostenibilidad está vinculada a la remuneración variable, tanto para líderes como para empleados en general, garantizando la alineación estratégica y transmitiendo un mensaje claro acerca de la relevancia al negocio. Para los ejecutivos, el cumplimiento de metas relacionadas a seguridad, incluyendo la reducción de accidentes fatales, impacta la remuneración de largo plazo.

Con relación al estímulo del desarrollo social y comunitario, la Compañía tiene la meta de invertir en las áreas de educación básica complementaria y profesional, en alianza con las comunidades vecinas e instituciones, además de proyectos de inclusión digital para comunidades vulnerables.

En 2024, Argo también avanzó en la sensibilización y concienciación de la Agenda ESG, promoviendo campañas y formaciones acerca de temas como diversidad, cambios climáticos e integridad.

## Temas Asociados

En Argo, sostenibilidad es tratada de forma integrada a la planificación estratégica, con objetivos específicos para cada área y compromiso de reportar tanto impactos positivos como negativos. En esta jornada, la agenda ESG de la Compañía incluye el seguimiento de un conjunto de temas asociados:



### GOBIERNO

- Integración de criterios ESG en las decisiones corporativas e indicadores de desempeño;
- Herramientas que traigan alto nivel de gobierno corporativo.



### AMBIENTAL

- Mapeo de riesgos e impactos climáticos;
- Gestión de emisiones de gases de efecto invernadero (alcances 1, 2 y 3);
- Preparación de Sistema de Gestión Ambiental para obtención de la certificación ISO 14001;
- Acciones de mitigación de riesgos climáticos y resiliencia de la red;
- Inclusión en la cartera de I+D de proyectos centrados en sostenibilidad, adaptabilidad climática y resiliencia de la red;
- Alineación con TCFD para gestión de riesgos climáticos.



### SOCIAL

- Refuerzo de temas como diversidad, equidad y entrenamiento de liderazgos;
- Implantación del Sistema de Gestión de Salud y Seguridad Ocupacional, con base en la norma ISO 45001, y fortalecimiento de la cultura de seguridad;
- Resultados de la Encuesta de Clima Organizacional y acciones para participación de los empleados;
- Desarrollo de la nueva cultura organizacional;
- Programas de apoyo a las comunidades locales, incluyendo criterios de evaluación para proveedores locales.

# Estrategia de Sostenibilidad 2024-2026

La Estrategia de Sostenibilidad 2024-2026 aprobada por el Consejo de Administración fue trazada considerando los temas materiales de la matriz de materialidad, la alineación con la estrategia de los socios y con los Objetivos de Desarrollo Sostenible (ODS), además de incluir un análisis del segmento a través de entrevistas con los *stakeholders*.

Todas iniciativas previstas en el mapa estratégico de sostenibilidad para 2024 fueron realizadas, reflejando la dedicación y el esfuerzo de empleados y líderes. Merece destaque el desarrollo de estudio de vulnerabilidad debido a cambios climáticos con metodología TCFD, inclusión del alcance 3 en el inventario de emisiones de GEI y la creación de programa de refuerzo de cultura de seguridad.

Los temas materiales están compilados en tres pilares estratégicos:

1

## Gestión Ambiental

Biodiversidad y Uso del Suelo, Eficiencia Energética, Emisiones de Gases de Efecto Invernadero.

2

## Relaciones de Valor

Salud y Seguridad, Relaciones con la Comunidad, Desarrollo de Empleados, Ética e Integridad, Diversidad e Inclusión.

3

## Solidez del Sistema

Resiliencia de la Red y Gestión de Riesgos Sistémicos, Riesgo Climático de Transición, Riesgo Climático Físico, Gobierno Corporativo Robusto y Solidez Financiera.





**Abordaje proactivo en la comunicación garantiza un relacionamiento estructurado y transparente.**

Leonardo Santos - Ingeniero de O&A  
 Juan Majada - Director General Redeia  
 Simone Borsato - Directora Financiera (CFO)  
 André Moreira - Director Ejecutivo

## Participación de Stakeholders GRI 2-29

Argo mantiene relaciones con diversos *stakeholders*, como accionistas, empleados, proveedores, instituciones financieras, órganos de fomento, ONGs, sindicatos, comunidades locales y órganos reguladores. Con un abordaje proactivo en la comunicación, garantiza un relacionamiento estructurado y transparente.

Para interlocución con el órgano responsable por el desarrollo de la política energética (Ministerio de Minas y Energía – MME y Empresa de Investigación Energética – EPE), el órgano regulador (ANEEL) y con el operador del SIN (ONS), la Compañía tiene un equipo regulatorio dedicado, que también actúa a través de la Asociación Brasileña de Empresas de Transmisión de Energía Eléctrica (Abrate), una de las principales entidades del sector. Con relación a los accionistas, el diálogo se mantiene a través de relatos regulares realizados por directores y comités de asesoría del Consejo. Además, los socios mantienen representantes en Brasil, fortaleciendo la alineación estratégica.

Hay un flujo mensual de reuniones para debatir temas estratégicos y apoyar la toma de decisiones, liderado por el área de Gobierno. Para estrechar la relación con comunidades en fases de implantación de sus operaciones, la compañía conduce procesos de escucha proactiva, buscando comprender demandas, desafíos y expectativas de las comunidades locales. Además, mantiene un Canal de Oidoría (0800 591 2595), disponible durante todo el año.

# Doble Materialidad

GRI 3-1, 3-2

Argo implementó un proceso abarcador de análisis de doble materialidad en 2023, como parte de su estrategia de priorización de sostenibilidad, abordando tanto la rutina operativa como la planificación estratégica de la Compañía. Este abordaje fue proyectado para identificar los principales riesgos y oportunidades relacionados a dimensiones ambientales, sociales y de gobierno (ESG, por la sigla en inglés), alineándolos a los objetivos estratégicos de la Compañía y a los intereses de sus *stakeholders*.

El proceso, que mejoró la matriz de temas materiales construida en 2021, involucró consultas a diversos públicos de interés, incluyendo accionistas, inversores, clientes, empleados (propios y de subcontratados), proveedores, comunidades locales y órganos reguladores. Se condujeron diez entrevistas con liderazgos de la Compañía y una encuesta cuantitativa con 15 grupos de *stakeholders*, obteniendo 11 respuestas completas. La participación resultó en la identificación inicial de 18 temas, posteriormente refinados para 13 temas materiales que orientan la actuación sostenible de la Compañía.

La participación de múltiples *stakeholders* aseguró una comprensión abarcadora y detallada de los impactos y prioridades de la Compañía, contribuyendo a un análisis más preciso y representativo de las cuestiones materiales. El Consejo de Administración fue el más alto órgano involucrado, siguiendo y validando la lista final de los temas materiales.

La matriz de materialidad de Argo considera tanto la materialidad de impacto – que considera los impactos económicos, sociales y ambientales, reales o potenciales, de la organización en las personas o el ambiente como la materialidad financiera, que evalúa el impacto de estas cuestiones sobre los negocios. Los temas fueron priorizados con base en criterios como severidad, relevancia y capacidad de remediación y están alineados a los Objetivos de Desarrollo Sostenible (ODS).

Este proceso reforzó la integración de sostenibilidad al gobierno corporativo de Argo, promoviendo la transparencia y la creación de valor para sus *stakeholders*. Además, orientó el desarrollo de estrategias más precisas y alineadas a las mejores prácticas del mercado.

# 13 temas materiales



# Gestión de los Temas Materiales GRI 3-3



TEMA MATERIAL	DESCRIPCIÓN DE LOS IMPACTOS	IMPACTOS POSITIVOS	IMPACTOS NEGATIVOS	POLÍTICAS Y COMPROMISOS	ODS RELACIONADOS	MEDIDAS TOMADAS	MONITOREO DE LAS MEDIDAS TOMADAS
<b>Desarrollo de Empleados</b>	Positivo (real), impacto en la empresa y las personas.	Mejora en la calidad de vida, promoción de diversidad e inclusión, empoderamiento individual y colectivo, innovación y progreso social.	No se identificaron impactos negativos.	Integrado a la estrategia, detallado en políticas internas, Código de Ética y entrenamientos.		Programas de desarrollo y entrenamientos.	GRI 401-1, 401-2, 401-3, 404-1, 404-2, 404-3, EU14
<b>Ética e Integridad</b>	Positivo (real), negativo (potencial), impacto en la empresa y las personas.	Reputación y confianza, conformidad regulatoria y entorno de trabajo saludable.	Riesgo de sanciones legales y financieras y perjuicio a la imagen corporativa.	Políticas además de las exigencias legales, participación en iniciativas sociales.		Entrenamientos y comunicación.	GRI 201-4, 205-1, 205-2, 205-3, 206-1, 407-1, 408-1, 409-1, 414-1, 414-2, 415-1, 418-1
<b>Diversidad e Inclusión</b>	Positivo (real y potencial), impacto en la empresa y los derechos humanos.	Más innovación y creatividad, atracción y retención de talentos y mejora de la reputación corporativa.	No se identificaron impactos negativos.	Integrado a la estrategia, Código de Ética y entrenamientos.		Censo de diversidad, entrenamientos y sensibilización.	GRI 405-1, 405-2, 406-1
<b>Riesgos Climáticos de Transición</b>	Negativo (real y potencial), impacto financiero y operativo.	No se identificaron impactos positivos.	Aumento de costes operativos, reducción de la eficiencia operativa y desafíos financieros.	Integrado a la estrategia de negocios.		Estudio de cambios climáticos (TCFD).	GRI 201-2, 308-1, 308-2
<b>Solidez Financiera</b>	Positivo (real), impacto en la empresa, las personas y la economía.	Capacidad de inversión continua, resiliencia a crisis y confianza de los stakeholders.	No se identificaron impactos negativos.	Políticas y auditorías para conformidad y mejora continua.		Disciplina en la asignación de capital.	GRI 201-1
<b>Salud y Seguridad</b>	Positivo (real), negativo, (potencial), impacto en la empresa, personas y economía.	Reducción de accidentes y ausencias, mejora del clima organizacional, reducción de costes operativos y conformidad legal.	Riesgos de accidentes de trabajo, ausencias por salud ocupacional, costes legales e indemnizatorios, perjuicio a la imagen de la organización y reducción de productividad	Políticas internas y de proveedores.		Entrenamientos, estandarización de señalización e inspecciones de seguridad.	GRI 402-1, 403-1, 403-2, 403-3, 403-4, 403-5, 403-6, 403-7, 403-8, 403-9, 403-10, 410-1, EU18, EU16, EU25
<b>Resiliencia de la Red y Gestión de Riesgos Sistémicos</b>	Positivo (real), negativo, (potencial), impacto financiero y operativo.	Más estabilidad en las operaciones, seguridad energética para usuarios finales, reducción de pérdidas y desperdicios, y capacidad de respuesta a eventos extremos.	Riesgos de interrupciones en el suministro de energía, riesgos financieros y regulatorios y reputación de la organización.	Políticas internas, investigación e innovación.		Instalación de sensores, inversiones en I+D.	GRI 203-1, 203-2



TEMA MATERIAL	DESCRIPCIÓN DE LOS IMPACTOS	IMPACTOS POSITIVOS	IMPACTOS NEGATIVOS	POLÍTICAS Y COMPROMISOS	ODS RELACIONADOS	MEDIDAS TOMADAS	MONITOREO DE LAS MEDIDAS TOMADAS
<b>Relaciones con las Comunidades</b>	Positivo (real), negativo, (potencial), impacto económico y social.	Fortalecimiento del capital social, generación de valor compartido, reducción de conflicto y mejora de la imagen institucional.	Riesgo de conflictos sociales-ambientales y pérdida de licencia social para operar.	Políticas internas y colaboraciones con ONGs.		Inversiones sociales, proyectos sociales-ambientales y mecanismos formales de reclamación.	GRI 204-1, 411-1, 413-1, 413-2, EU20, EU22
<b>Riesgos Climáticos Físicos</b>	Negativo (potencial), impacto financiero y operativo.	No se identificaron impactos positivos.	Riesgos de daños a activos físicos, interrupción de las operaciones y aumento de costes operativos.	Integrado a la estrategia, políticas ambientales.		Estudio climático (TCFD).	GRI 201-2
<b>Gobierno Corporativo Robusto</b>	Positivo (real), impacto financiero, ambiental y social.	Reducción de riesgos y fraudes, acceso facilitado a inversiones y reputación, credibilidad institucional y alineación entre sostenibilidad y negocios.	No se identificaron impactos negativos.	Políticas internas, código de ética, estrategia de negocios.		Medidas de control, seguimiento de impactos.	GRI 201-1, 205-1, 205-2, 206-1, 207-1, 207-2
<b>Eficiencia Energética</b>	Positivo (real y potencial), impacto financiero y ambiental.	Reducción de costes operativos, menos emisión de gases de efecto invernadero, más competitividad en el mercado y estímulo a innovación tecnológica.	No se identificaron impactos negativos.	Cumple regulaciones mínimas.		Optimización del consumo y mejora del desempeño operativo.	GRI 302-1, EU1, EU2, EU4, EU6, EU8, EU12, EU28, EU29
<b>Emisiones de Gases de Efecto Invernadero</b>	Negativo (real y potencial), impacto financiero y ambiental.	No se identificaron impactos positivos.	Riesgos de intensificación de los efectos de cambios climáticos, pérdida de competitividad, riesgos regulatorios y financieros, impacto indirecto en comunidades y ecosistemas.	Integrado a la estrategia, políticas ambientales.		Estudio climático (TCFD).	GRI 305-1, 305-2, 305-3, 305-4, 305-5, 305-6
<b>Biodiversidad y Uso del Suelo</b>	Positivo (real y potencial), negativo (potencial), impacto financiero y ambiental.	Conservación de ecosistemas, cumplimiento con requisitos legales y licencias ambientales, participación de comunidades locales, conservación de ecosistemas.	Riesgos de conflictos con comunidades locales, fragmentación de hábitats y pérdida de biodiversidad.	Cumple regulaciones mínimas, políticas ambientales.		Estudios de evaluación de impactos ambientales.	GRI 304-1, 304-2, 304-3, 304-4, EU13

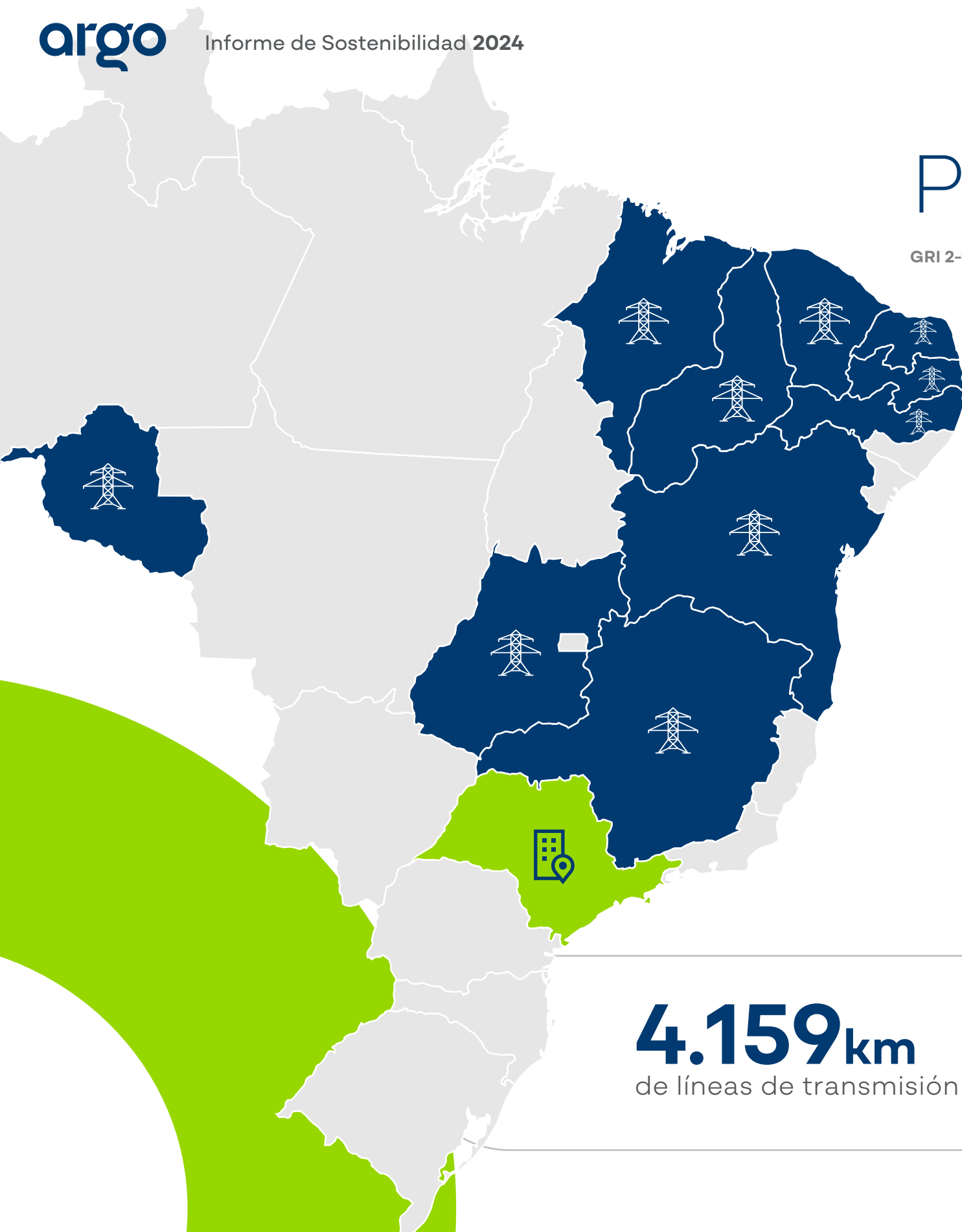
03

# Acerca de argo



# Perfil y Mercado de Actuación

GRI 2-1, 2-2, 2-6, EU1, EU6, EU12 | SASB IF-EU-000.C, IF-EU-550a.2



Argo es una compañía brasileña que actúa en el segmento de transmisión de energía eléctrica, consolidándose como la quinta mayor del país, conforme el criterio de RAP (Ingreso Anual Permitido, considerando 100% del ingreso de las empresas operativas) de las empresas privadas. Sociedad anónima con capital abierto con ánimo de lucro, la Compañía actúa, desde su fundación en 2016, a través de concesiones de transmisión de energía, en la operación y mantenimiento de activos de la Red Básica integrantes del Sistema Interconectado Nacional (SIN). Después de un período de inversiones en adquisiciones de concesiones de líneas de transmisión, la Compañía, con sede en São Paulo, cerró el año de 2024 actuando estratégicamente en diez estados de Brasil – Bahia, Ceará, Maranhão, Minas Gerais, Goiás, Paraíba, Pernambuco, Piauí, Rio Grande do Norte y Rondonia –, a través de una red de 4.159 km de líneas de transmisión, 34 subestaciones y capacidad instalada de transformación de 3.750 MVA, con especial vocación al flujo de la electricidad generada desde fuentes renovables ubicadas en el Noreste brasileño.

Las líneas de transmisión bajo concesión de la Compañía tienen capacidad de 60,32 GW, sirviendo a aproximadamente 400 mil residencias por hora. Además, los transformadores de tensión, con capacidad de 10,452 GW, ajustan los niveles de 500 kV, 230 kV y 138 kV, garantizando la entrega eficiente de energía a las distribuidoras y permitiendo la compensación reactiva para mantener la calidad de energía dentro de los estándares operativos.

El cálculo de las pérdidas eléctricas en la transmisión de energía utiliza valores aproximados y empíricos, porque cada línea de transmisión tiene parámetros eléctricos variables a lo largo del día debido a condiciones atmosféricas y otros factores. El resultado presentado considera que, en el sistema de transmisión, la pérdida eléctrica es de 2% del promedio de potencia generada en cada región del país, y la pérdida en los activos de Argo es proporcional a su participación en kilómetros de línea en cada una de estas regiones. Para el año de 2024, la pérdida total fue de aproximadamente 7.632 megavatios-hora (MWh).

En el año anterior, la metodología utilizada se basaba en las pérdidas calculadas en el caso-base del ONS para el período de carga promedio. En 2024, se identificó que la consideración de la generación promedio anual y del porcentaje de participación de Argo en la red de transmisión resultaría en una estimación más precisa. GRI 2-4

**4.159 km**  
de líneas de transmisión

**34**  
subestaciones

**400 mil**  
residencias  
servidas por hora



# Misión

Contribuir al desarrollo del sector eléctrico, respetando el interés de todos los involucrados, actuando de forma ética, eficiente y comprometida.



# Visión

Ser una compañía altamente reconocida en el sector, ampliando su actuación y retorno a sus inversores.

John Silva  
Técnico de Mantenimiento



# Valores

- Ser **simple**
- Ser **transparente**
- Ser **mejor**
- Marcar la **diferencia**
- **Crecer** y devolver valor

# Modelo de Negocios

Argo actúa en el segmento regulado de transmisión de energía. De esta manera, está insertada en el modelo de negocios basado en ingresos indexados a la inflación y alta previsibilidad de flujo de caja, con remuneración proveniente de la disponibilidad de la infraestructura de transmisión, no el volumen de energía transportado. Este modelo reduce riesgos, porque el ingreso es diluido entre diversos usuarios de la Red Básica, como generadores, distribuidores y consumidores libres. La Compañía tiene activos de transmisión de energía eléctrica en el Sistema Interconectado Nacional (SIN), una amplia red que conecta la generación de energía a los consumidores. El Operador Nacional del Sistema Eléctrico (ONS) coordina la operación del SIN y ANEEL regula el sector. Desde los años 1990, la expansión del segmento de transmisión ocurre por subastas de concesiones públicas, en que el ganador es quien ofrece el menor Ingreso Anual Permitido (RAP), que sirve como base para la remuneración.

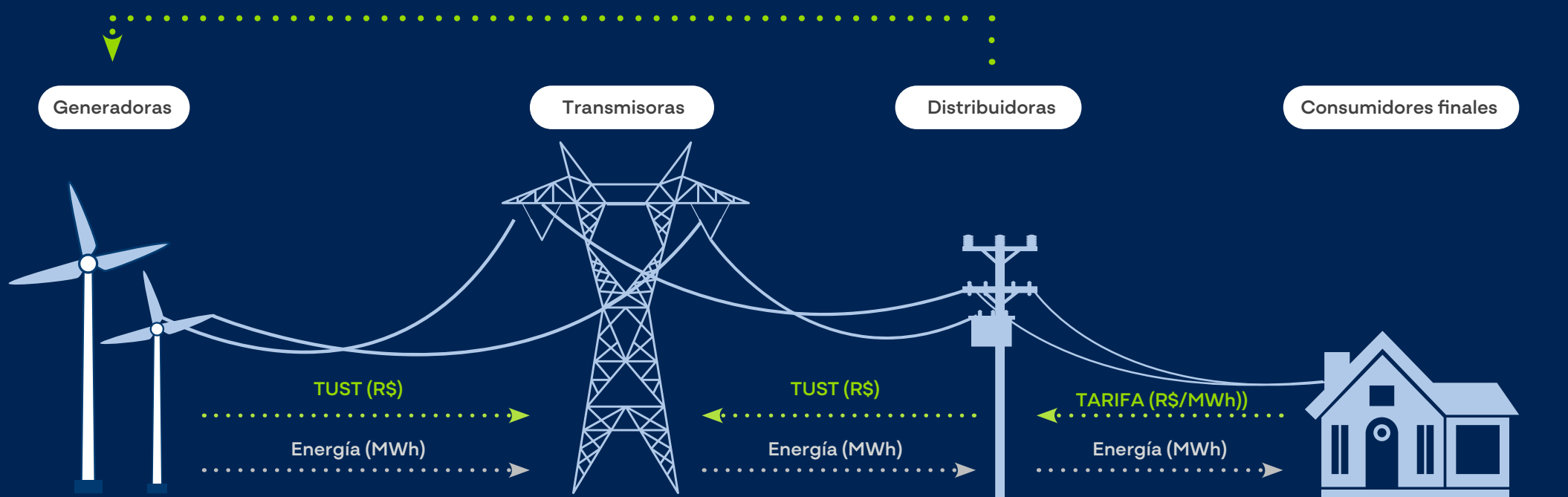
Con diferentes abordajes para evaluar los desafíos del equilibrio entre oferta y demanda en el sistema de transmisión de energía, en colaboración con ONS y la Empresa de Investigación Energética (EPE), Argo sigue una planificación que considera inversiones futuras y la viabilidad técnica y financiera de los activos.

La Compañía realiza diagnósticos y elabora planes de inversión para los próximos cinco años, utilizando estudios técnicos basados en los Procedimientos de Red del ONS y en proyectos de investigación, desarrollo e innovación. Tecnologías de monitoreo y análisis predictiva son aplicadas para la identificación anticipada de posibles fallas, reduciendo el tiempo de inactividad y optimizando la eficiencia operativa.

Desde el 2018, Argo ha implementado más de 150 proyectos de mejora direccionados a la confiabilidad y seguridad operativa del sistema de transmisión. Algunas de estas iniciativas se realizaron sin contrapartida de RAP, demostrando el compromiso de la compañía con la calidad del servicio provisto.

**Desde el 2018, Argo ha implementado más de 150 proyectos de mejora direccionados a la confiabilidad y seguridad operativa del sistema de transmisión.**

## Sistema Interconectado



Leyenda

.....> Flujo de pago

.....> Energía (MWh)

**TUST (R\$) =** Tarifa de Uso del Sistema Interconectado Nacional (National Grid Tariff)

## Cadena de Valor GRI 2-6

Las principales actividades de Argo involucran proveer servicios, centrados en la operación y mantenimiento de líneas y subestaciones de transmisión de energía, con el propósito de asegurar la disponibilidad constante de estos servicios a la población. Su cadena de valor abarca operaciones, infraestructura, gestión de recursos humanos, proveedores y la gestión de los activos de la organización.

En 2024, la Compañía tenía aproximadamente 1.500 proveedores, entre ellos socios locales, nacionales, pequeños, medianos, grandes y proveedores de servicios subcontratados. Aquellos involucrados en la operación de Argo incluyen subcontratados y tercerizados. En la cadena de generación de valor, tenemos grupos de interés significativos como: ONS, ANEEL, BNDES y bancos locales, bien como nuestros socios Redeia y GEB, alcaldías y órganos de medio ambiente y comunidades.

**1.500**  
proveedores

# Presencia Nacional

GRI 2-6

Argo tiene activos de transmisión ubicados en las regiones Norte, Noreste, Centro-Oeste y Sureste. Integrante del SIN, la Compañía contribuye a la estabilidad y eficiencia del sistema eléctrico brasileño. Además, su rol es estratégico en la integración de fuentes renovables, como eólica y solar, a los grandes centros consumidores.

La Compañía, con sede en São Paulo, tiene nueve concesiones por 30 años, todas 100% operativas. Son 34 subestaciones (de las cuales cuatro integran más de una concesión), ubicadas en diez estados de Brasil (Rondonia, Maranhão, Piauí, Ceará, Rio Grande do Norte, Paraíba, Pernambuco, Bahia, Goiás y Minas Gerais).

**Con sede en São Paulo, Argo tiene 9 concesiones, en 10 estados de las regiones Norte, Noreste, Centro-Oeste y Sureste del país.**

**9** concesiones por 30 años

**34** subestaciones de las cuales



**4** integran más de una concesión



## Participación en Asociaciones

GRI 2-28

Argo participa de las siguientes asociaciones e iniciativas del sector eléctrico: Operador Nacional del Sistema (ONS); Asociación Brasileña de las Empresas de Transmisión de Energía Eléctrica (Abrate), en que ocupa posiciones en el Consejo; Instituto Abrate; y el Consejo Internacional de Grandes Sistemas Eléctricos (Cigré). Además, la compañía es signataria del Pacto por la Integridad y Contra Corrupción del Instituto Ethos y del Pacto Brasil por la Integridad Empresarial de la Contraloría-General de la Unión (CGU).

04

# Desempeño Operativo



# Consolidación de Operaciones

GRI EU7, DMA EU (EU8)

Comprometida con la excelencia operativa y la seguridad del sistema eléctrico, en 2024 Argo caminó rumbo a la consolidación de sus operaciones, con enfoque en la estructuración de operaciones internas.

El año fue marcado por adversidades relacionadas a eventos climáticos extremos, como vientos, lluvias y descargas atmosféricas que impactaron el desempeño de las líneas de transmisión, imponiendo desafíos a la resiliencia de la infraestructura. La ocurrencia de eventos climáticos extremos trae el riesgo de aumento en las ocurrencias de desconexiones, como los ocurridos en Argo III, en Rondonia, que representaron 26% de la Cuota Variable por Indisponibilidad (PVI) de este año. Estas ocurrencias, provocadas por la intensificación de los vientos en el estado, reducen la confiabilidad del sistema eléctrico y el recibimiento de ingreso en función del aumento de la PVI – deducción aplicada al Ingreso Anual Permitido (RAP) en función del tiempo de indisponibilidad de determinado activo de transmisión, conforme metodología de apuración establecida por ANEEL. Como forma de mitigar nuevas desconexiones, Argo implementó mejoras en las torres de transmisión, que ya se han mostrado eficientes.

En el último período, otra evolución importante ocurrió en la identificación de nuevos modelos de fallas en equipamientos complejos, como los compensadores síncronos (equipamiento que contribuye a la estabilización, recomposición y regulación de tensión del sistema, una función cada vez más exigida debido al aumento exponencial de la generación de electricidad desde fuentes renovables intermitentes, como eólica y solar), con preparación de acciones de contención. Además, el proyecto de cobertura de los compensadores síncronos fue concluido en la Subestación Janaúba, bajo concesión de Argo II, que mejora el desempeño de los equipamientos con relación al factor de infiltración de agua y contribuye a las condiciones de trabajo del equipo de operación y mantenimiento.

La relación PV/RAP del año de 2024 cerró en 1,170%, versus 0,933% referente al año de 2023. Tal variación se justifica conforme las explicaciones provistas. Argo Energía siempre actúa de forma a operar y mantener los activos con excelencia y trabaja de forma activa para reducir estos impactos, sea en la implantación de mejoras que mitiguen la reincidencia de fallas, sea a través de estudios y acciones sectoriales, que visan buscar reglas más adherentes a la operación y mantenimiento de sus activos.



Joel Teixeira – Técnico de Mantenimiento

# Nuevo Modelo de O&M

En 2024, la Compañía se destacó por la preparación para la implementación de un nuevo modelo híbrido de Operación y Mantenimiento (O&M), en que seguirá realizando la operación y el mantenimiento de subestaciones, en primera parte, y contará con terceros para mantenimiento de las líneas de transmisión.

El estudio de evaluación analizó diferentes modelos de operación y mantenimiento, con el modelo adoptado siendo identificado como la alternativa más ventajosa. Los beneficios relevantes de este nuevo modelo se destacan abajo.

En este proceso, la Compañía se preparó durante el año de 2024 para internalizar las actividades de mantenimiento de las concesiones de Argo IV, Argo VIII y Argo IX, a partir de enero de 2025, lo que representó oportunidades de contratación y movimiento para 26 posiciones en mantenimiento. Así, después de esta fecha, tendrá internalizadas las concesiones de Argo I, II, III, IV, VIII e IX, siguiendo el modelo de O&M presentado, restando pendiente la internalización de la operación y mantenimiento de subestaciones en las concesiones de Argo V, VI y VII, prevista para mayo de 2027, fecha en que se acaban las obligaciones contractuales con la empresa subcontratada.



Viabilidad económico-financiera, considerando ser una opción adherente con relación a la proyección de costes y despesas de largo plazo



Aumento del control y de la calidad de los servicios, con la implementación de un equipo propio dedicado a la subestación



Incremento de la seguridad en las líneas de transmisión, a través de un equipo especializado de fiscalización de Argo y de reducción de tiempo de respuesta en situaciones de emergencia



Luis Pereira - Técnico de Mantenimiento

# Centro de Operación del Sistema de Transmisión

Ubicado en la ciudad de São Paulo (SP), con un centro regional y de retaguarda en Parnaíba (PI), el Centro de Operación del Sistema de Transmisión (COS) tiene un rol fundamental para la seguridad y calidad de las operaciones de la Compañía.

Después de pasar por una fase de expansión para incorporar activos adquiridos en los ciclos anteriores, hubo continuidad en las acciones de adecuación del COS durante el año de 2024 para recibir la operación de las concesiones de Argo IV, VIII e IX, con integración de herramientas, como monitoreo climático, y mejoras en el *software* de instalación.

Con el objetivo de reforzar el conocimiento técnico y preparar el equipo para situaciones de ocurrencias, todos operadores del COS participan periódicamente de entrenamientos simulados internos y de aquellos solicitados por el ONS. Periódicamente, el equipo también pasa por un proceso de certificación, con base en entrenamientos y reciclaje, para garantizar la excelencia operativa.

## Revisión de Tarifas

En 2024, la Compañía, de forma anticipada, inició el proceso de revisión tarifaria de tres transmisoras (Argo V, Argo VI y Argo VII), visando garantizar la homologación de las tarifas en 2025 en ANEEL. Este trabajo tuvo el apoyo de consultoría especializada, con el objetivo central de asegurar que las inversiones hechas en los últimos años fueran debidamente reconocidas por los órganos reguladores, a través de un proceso organizado, transparente y basado en mejora continua.

Para alcanzar este resultado, Argo mapeó procesos internos, priorizando el gobierno y la rastreabilidad de las informaciones. Además, la consultoría contratada realizó entrenamiento en regulación económica y tarifaria para desarrollar especialización en los equipos, fortaleciendo la capacidad técnica de la Compañía. Este proyecto representa un marco estratégico para la sostenibilidad económica y financiera de Argo, reforzando el gobierno de procesos y garantizando recursos adecuados para continuidad y expansión del negocio.

# Crecimiento y Expansión

En 2024, Argo puso en operación cinco proyectos de refuerzos, en las empresas Argo V y VII, en sus subestaciones ubicadas en Bahia, en las ciudades de Juazeiro, Gentio do Ouro, Ourolandia y Morro do Chapéu, que sumaron R\$ 37,5 millones de Ingreso Anual Permitido (RAP) adicional. Como parte de la dinámica del sector eléctrico, los proyectos de reforzo visan ampliar la confiabilidad del sistema, satisfacer la creciente demanda por energía y viabilizar el flujo de la generación de usinas eólicas y solares contratadas. Autorizados por ANEEL, estos proyectos resultan en la ampliación del RAP asociado a la concesión.

**R\$ 37,5 millones**  
de Ingreso Anual Permitido (RAP) adicional

## Argo V

### Entrada de Línea 69 kV en Juazeiro III – LD 69 kV Juazeiro III – DIST 4

En febrero de 2024, se inició la operación comercial de la cuarta Entrada de Línea 69 kV – DIST 4, de la concesión Argo V, resultando en un aumento de R\$ 512,5 mil en el Ingreso Anual Permitido.<sup>1,2</sup>

### Ampliación en la Subestación Juazeiro 500 kV

En abril de 2024, se inició la operación comercial del segundo banco de reactores 500 kV de la concesión Argo V, resultando en un aumento adicional de R\$ 4,4 millones en el Ingreso Anual Permitido.<sup>1,2</sup>

### Ampliación en la Subestación Morro do Chapéu 500 kV

En junio de 2024, se hizo disponible para operación el tercer banco de autotransformadores 500/230 kV – 3x300 MVA de la concesión Argo V, resultando en un incremento adicional de R\$ 11,4 millones en el Ingreso Anual Permitido.<sup>1,2</sup>

## Argo VII

### Ampliación en la Subestación Ourolandia 500 kV

En marzo de 2024, el tercer banco de autotransformadores 500/230 kV – 3x300 MVA entró en operación comercial, perteneciente a la concesión Argo VII, brindando un incremento adicional de R\$ 11,4 millones en el Ingreso Anual Permitido.<sup>1,2</sup>

### Ampliación en la Subestación Gentio do Ouro II 500 kV

En octubre de 2024, se hizo disponible para operación comercial el tercer banco de autotransformadores 500/230 kV – 3x300 MVA, de la concesión Argo VII, generando un incremento adicional de R\$ 9,7 millones en el Ingreso Anual Permitido.<sup>1,2</sup> Este proyecto fue entregado con más de tres meses de antelación con relación al plazo regulatorio de ANEEL.

<sup>1</sup> Los valores de RAP informados son de un año completo. No refleja el año de 2024, en que los refuerzos no estuvieron en operación comercial en los 12 meses.

<sup>2</sup> Valores del ciclo vigente.

# Participación en Eventos Estratégicos

En 2024, Argo tuvo un rol relevante en la disseminación de conocimiento en el sector eléctrico y en la participación en eventos estratégicos.

## Seminario Técnico de Protección y Control (STPC)

La Compañía se destacó como empresa anfitriona en la 17ª edición del STPC, evento promovido por CIGRÉ Brasil, que tiene el objetivo de promover el intercambio de conocimientos y el debate acerca de temas relacionados a protección y control de los sistemas eléctricos. En 2024, los empleados Celso Lima y Danilo Azevedo desarrollaron y presentaron el trabajo Segregación de la Red de Concesión de Argo, mientras Marcos Xavier trajo nuevas reflexiones acerca de protección en el sistema eléctrico al presentar la ponencia Lógica Avanzada para Mitigación de Riesgos de Explosión en Disyuntores de Alta Tensión. A lo largo de los cuatro días de evento, tuvimos la participación de 155 empresas, 456 personas y 74 trabajos presentados.

## Seminario de Transformación Digital en las Utilities (UTCAL)

Evento promovido por la Asociación Brasileña de Distribuidores de Energía Eléctrica (Abradee), reunió expertos y profesionales del sector eléctrico y de utilities para discutir las innovaciones tecnológicas y tendencias relacionadas a transformación digital en el sector. Lucas Paiva, ingeniero de Telecomunicaciones, y Celso Lima, ingeniero de Control y Supervisión, presentaron un panel detallando las actividades de telecomunicaciones y del sistema de supervisión realizadas por Argo en 2023.

## Bienal Cigrè Paris Session

Uno de los mayores y más importantes eventos del sector eléctrico, reúne profesionales y expertos de todo el mundo para discutir innovaciones y desafíos en el sector de energía. Fernando Diniz, ingeniero de Líneas de Transmisión, representó a Argo en la Bienal como integrante del Comité de Estudio B2 y presentó el artículo acerca de corrosión en líneas de transmisión, elaborado en asociación con Lactec. También fue presentado un artículo acerca de cambios climáticos e impactos en la línea de transmisión 500 kV Bacabeira-Parnaíba III, elaborado con Cefet-MG, Enlaza GEB y Climatempo.

## XIV Congreso Brasileño de Planificación Energética

Evento técnico y científico, promovido por el Instituto de Ingeniería de São Paulo (IE), que reúne expertos, profesionales y académicos del sector energético para discutir desafíos, innovaciones y perspectivas de la planificación energética en Brasil. El artículo de Ana Barquete, ingeniera de operación, trató del rol de la infraestructura de transmisión en la matriz eléctrica brasileña, resaltando la necesidad de inversiones en expansión y modernización para garantizar la integración de fuentes renovables, como eólica y solar, y apoyar la transición energética con flexibilidad y resiliencia. El trabajo recibió mención de destaque del Comité Técnico, figurando entre los mejores presentados en el evento.



Matheus Araujo – Pasante Fiscal  
Gustavo Bertolo – Pasante FP&A

# 05 Desempeño Financiero



# Resultados

## GRI 3-3 Gestión de los Temas Materiales – Solidez Financiera

El desempeño financiero de la Compañía alcanzó resultados expresivos en 2024, reflejando mejoras en eficiencia y consolidando su credibilidad en el mercado. Un marco importante del año fue el trabajo de gestión de la deuda y de caja, con 93,5% de la deuda asignada en el largo plazo, 61,2% vinculada al mismo indexador del ingreso de la Compañía (base de datos *pro forma*). El escenario positivo fortaleció la relación con acreedores, compradores de debentures, bancos de fomento (BNDES y BNB) y agentes territoriales, evidenciando la evolución en la participación de estos *stakeholders*.

Estas acciones reforzaron el compromiso con el gobierno y la transparencia y contribuyeron a la optimización de los costes financieros y el fortalecimiento de la resiliencia del modelo de negocios, además de mejorar la percepción de riesgo por los acreedores. Otro destaque del año fue el progreso en las negociaciones estratégicas de seguros y contratos con proveedores, con enfoque en eficiencia, calidad y reducción de costes.

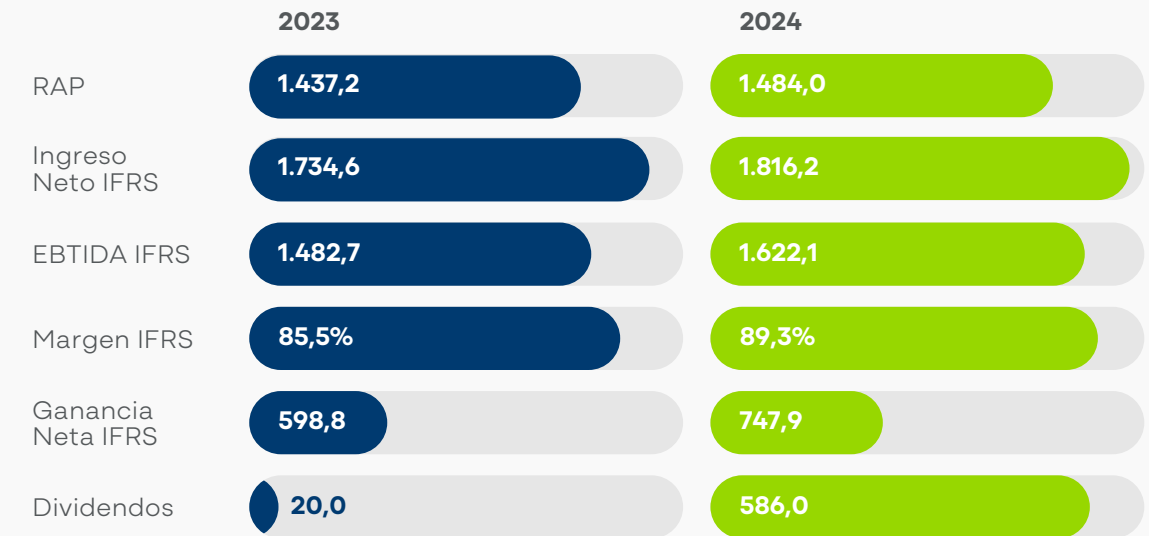
En el alcance de la estructuración interna, uno de los principales esfuerzos fue direccionado a la revisión y al fortalecimiento de nuestros procesos, sistemas, controles internos y gobierno corporativo. En el alcance del reporte al Comité de Finanzas e Inversiones, una reformulación abarcadora fue implementada. Actualmente, el Comité analiza de manera estructurada temas esenciales, como gestión de caja, análisis de resultados y evaluación de rentabilidad, garantizando más claridad y efectividad al tomar decisiones.

El área financiera implementó acciones que mejoraron la gestión presupuestaria, garantizando más responsabilidad y flexibilidad para satisfacer demandas emergentes. Los ahorros identificados durante el año son redireccionados para eventuales necesidades no previstas, siguiendo criterios rigurosos de reasignación y aprobación previa por la Dirección. Además, se adoptaron soluciones innovadoras para automatizar procesos, reducir procedimientos internos y aumentar la agilidad en la ejecución presupuestaria. El modelo presupuestario integrado fue optimizado, con la creación de foros colaborativos para discutir y priorizar proyectos estratégicos.

El segmento de transmisión, beneficiado por características intrínsecas de bajo riesgo, presentó un crecimiento natural debido a la inflación superior al previsto. La eficiencia operativa y la gestión del presupuesto, con el aumento de despesas inferior a la inflación, posibilitarán un gran desempeño y la confirmación de la solidez financiera de Argo.

Con margen de 89,3%, el EBITDA de la Compañía alcanzó 1.622,1 millones contra R\$ 1.437,2 en 2023. La ganancia neta fue récord, con crecimiento de 24,9% con relación a 2023, alcanzando R\$ 747,9 millones. Estos resultados posibilitaron, por primera vez, la realización de una distribución significativa de dividendos a los accionistas, más allá de la cuantía mínima exigida por ley. Este marco refleja los avances en eficiencia operativa y gestión financiera, consolidando 2024 como un año de fuerte progreso y posicionamiento estratégico para enfrentar los desafíos futuros.

## Destacues Financieros<sup>1</sup>



<sup>1</sup> Base: datos *pro forma* (100% Argo holding + 62,5% Argeb).

**Un marco importante del año fue el trabajo de gestión de la deuda y de caja, con 93,5% de la deuda asignada en el largo plazo, 61,2% vinculada al mismo indexador de ingreso de la Compañía.**

06

# Energía para Mañana



# Programa de Investigación, Desarrollo e Innovación (PDI) de ANEEL

El Plan Estratégico Quinquenal de Innovación (PEQuI) de ANEEL, para el período de 2024 a 2028, tiene el objetivo de proporcionar la ampliación y determinar prioridades en la producción de innovación en el sector de energía eléctrica hasta el 2028. Al reunir siete temas estratégicos, las carteras de proyectos se dirigen con nuevas oportunidades de inversión. Los temas prioritarios reflejan los desafíos actuales enfrentados por el sector eléctrico, dirigen la aplicación de la inversión obligatoria en PDI y contribuyen para prácticas sostenibles que promuevan la eficiencia y la confianza en el sistema eléctrico brasileño.

## Temas Prioritarios

Modernización y modicidad tarifaria;

Electrificación de la economía y eficiencia energética;

Digitalización, estándares, interoperabilidad y ciberseguridad;

Nuevas tecnologías de soporte;

Energías renovables;

Almacenamiento de energía;

Hidrógeno: Captura, almacenamiento y utilización de carbono.

## Cartera Argo de Proyectos

El portafolio de proyectos de Argo está alineado a las directrices del Programa de Investigación, Desarrollo e Innovación (PDI) reglamentado e inspeccionado por ANEEL, abordando temas estratégicos como resiliencia de las redes, transición energética, adaptación a eventos climáticos extremos y transformación digital.

Con una inversión total de R\$ 11,7 millones en 2024 (considerando 100% en las empresas operativas), las investigaciones y proyectos en progreso fueron direccionados al perfeccionamiento de productos y procesos en la operación de activos de Argo, con el objetivo de promover la evolución y el desarrollo sostenible del sector eléctrico brasileño. En este contexto, la Compañía firmó alianzas con instituciones de investigación y centros de tecnología, desarrollando proyectos alineados a su estrategia de investigación y desarrollo (I+D).

# Principales Proyectos e Inversiones

GRI DMA EU (EU8)

Los proyectos aplican tecnologías emergentes, como inteligencia artificial, aprendizaje automático y automatización, para optimizar el mantenimiento, la inspección y la operación de activos eléctricos.

### Monitoreo de Corrosión y Polución Ambiental (Proyectos "Aisladores" y "Corrosividad")

Subsidia directrices ambientales en subastas de transmisión y perfecciona regulaciones acerca de la vida útil de equipamientos, especialmente debido a eventos climáticos extremos.

### Sistema Inteligente para Diagnóstico de Aisladores

Desarrollado por USP, con inversión de R\$ 5,1 millones (R\$ 4,3 millones ya aplicados), mejora la gestión preventiva de estos componentes y será probado en laboratorio y campo.

### Proyecto de Corrosividad Ambiental

Creado por Lactec, con inversión de R\$ 7,5 millones (R\$ 4,1 millones ya aplicados), desarrolla una metodología para selección de materiales resistentes a degradación y un mapa georreferenciado de corrosión.

### Predicción de Fallas em Máquinas Eléctricas

Conducido por Nepen y Vegoor Laboratorios, con inversión de R\$ 11,6 millones (R\$ 5,5 millones ya aplicados), ayuda concesionarias, industrias y proveedores de servicio en la confiabilidad de equipamientos.

### Robot Autónomo Olhe5G

Desarrollado por Inesc P&D Brasil, con inversión de R\$ 8,6 millones (R\$ 3,3 millones ya aplicados), realiza inspecciones remotas en subestaciones, reduciendo riesgos y aumentando la eficiencia operativa.

### Sistema de Validación de Voz

Creado por USP y financiado por Argo V e IX, con inversión de R\$ 3,1 millones (R\$ 2,4 millones ya aplicados), mejora la seguridad operativa a través del reconocimiento de comandos de voz en el sistema eléctrico.

[Haz clic aquí](#)

Conozca más acerca de los proyectos en el [sitio web](#).



## Sistema DALIA

Parte del Proyecto de PDI acerca de corrosividad es una iniciativa para mejorar el monitoreo de las líneas de transmisión. Se trata de una plataforma que facilita y moderniza las inspecciones de líneas de transmisión, identificando puntos críticos y priorizando mantenimientos esenciales. Con el objetivo de profundizar los conocimientos de este sistema, dos integrantes del equipo del proyecto fueron entrenados en España, evidenciando la inversión en soluciones de mantenimiento preventivo.

# Mapa de Innovación

Innovación es un componente esencial de la estrategia de crecimiento sostenible de Argo. En 2024, la Compañía dio un paso significativo al crear un área para gestión y fomento de innovación, con presupuesto dedicado. Como parte de este avance, se inició y finalizó, con apoyo de una consultoría especializada, la construcción de un Mapa de Innovación para los próximos tres años, que definió los territorios de innovación prioritarios y las prácticas de innovación para la Compañía. Las premisas fundamentales, además de una alineación complementaria a los temas estratégicos propuestos por ANEEL, incluyen el fortalecimiento del posicionamiento de vanguardia y el liderazgo en innovación dentro del segmento de transmisión de energía eléctrica, además de garantizar conformidad con las obligaciones regulatorias del PDI de ANEEL.

El mapa establece una estructura de gobierno direccionada a evaluación y ejecución de proyectos de innovación y organiza las iniciativas de acuerdo con su prioridad para los horizontes de corto, mediano y largo plazos, siguiendo el modelo de embudo de innovación. Además, el proyecto diseñó las necesidades de presupuesto y recursos humanos del área de innovación, de forma compatible con el desarrollo de la cultura de innovación de la Compañía y su movimiento hacia la creación futura, alrededor de sí misma, de un ecosistema de empresas, *startups*, centros de investigación y entidades de fomento que promuevan soluciones innovadoras para los desafíos de la Compañía. Este marco representa un importante paso de Argo hacia un abordaje estructurado, estratégico y perene a la innovación.

El proyecto incluyó cinco fases:



## Diagnóstico de Innovación

Entendimiento del contexto de la organización, del nivel de madurez e innovación, principales desafíos y cómo innovación puede soportar el crecimiento. En esta etapa, se realizaron entrevistas con los líderes de la Compañía, cuestionarios con 53 participantes, grupo focal y análisis de la estrategia de Argo. Como resultado, la consultoría identificó que la empresa tiene nivel de madurez mediano, con un modelo de gestión de innovación en estructuración y maduración.



## Visión de Futuro

Mapeo de tendencias de futuro en términos de tecnologías, comportamientos y modelos de negocio que señalicen amenazas y oportunidades para direccionamiento de los esfuerzos de innovación. En esta etapa, la consultoría identificó tendencias de mercado y realizó un taller con participación de todas áreas de la Compañía, para identificar cuales tendencias estaban alineadas con la visión de futuro que la compañía aspira.



## Modelo de Gobierno y Plan de Implementación

Definición de modelo de gobierno para los esfuerzos en innovación y estructuración de acciones a implementarse para concretización del modelo de innovación en un plan con responsables, cronograma y metas.



## Modelo de Innovación

Definición de las iniciativas de innovación que soportarán la exploración de los territorios prioritarios, así como acciones estructurantes para hacer la organización más innovadora. Fueron categorizadas prácticas de gestión y prácticas de ejecución de innovación, y también fue definido el cronograma anual para implantación de cada práctica, divididas en fases, hasta el 2027.



## Direccionamiento y Ambición

Identificación de territorios de innovación que pueden sostener el crecimiento de la compañía en el corto, mediano y largo plazos. En esta etapa, la consultoría realizó un taller para identificar los territorios de innovación y, al final de este ejercicio, nueve territorios fueron priorizados.

## Evolución en Procesos Automatizados

El desarrollo de soluciones en la punta de la operación de nuestros activos no es el único enfoque de la mirada innovadora de la Compañía. La trayectoria de 2024 consolida Argo como una compañía que integra tecnología y gestión estratégica para asegurar un futuro sostenible. El compromiso con innovación en los procesos financieros es un pilar esencial para sostener el crecimiento continuo y la creación de valor.

## Destacques 2024

### MODERNIZACIÓN DE LA PLANIFICACIÓN PRESUPUESTARIA

**Implementación de un nuevo sistema para planificación presupuestaria, posibilitando más integración, agilidad y alineación a las demandas de la Compañía.**

El cambio representó un avance significativo en la calidad y confiabilidad de los análisis de resultados y proyecciones financieras.

### GESTIÓN DE TESORERÍA Y DEUDA

**Otro marco fue la implantación del sistema de flujo de caja y gestión de deuda.**

Una solución de mercado direccionada a una gestión financiera más eficiente y automatizada de las informaciones. Con el nuevo sistema, la Compañía perfeccionó sus controles y optimizó sus procesos diarios.

### REVISIÓN DE MODELOS FINANCIEROS

La revisión y modernización de los modelos financieros también fueron prioridades, garantizando más precisión en los análisis financieros y en el seguimiento de los resultados estratégicos.

### AUTOMATIZACIÓN DEL PROCESO DE FACTURACIÓN

**Adopción de nuevo sistema, que abarca desde facturación contable a cuentas a cobrar y recibimiento efectivo del ingreso.**

Esta innovación trajo más integración y eficiencia al ciclo financiero de la Compañía.

### CAPTURA DE BENEFICIO FISCAL POR LA LEY DE BIEN

**Con un incremento de 69% con relación a 2023,** Argo se posiciona como una Compañía que no ahorra esfuerzos para lograr más eficiencia operativa.



**Argo invierte en innovación, automatización y sistemas integrados de monitoreo.**

Felipe Almeida y Dimas Lima  
Operadores de Sistema

# Visión de Futuro

El sector eléctrico está pasando por una transformación significativa con la transición energética, que incluye descarbonización, descentralización y digitalización. Brasil se destaca como líder global en esta migración a una matriz energética limpia y renovable, con un entorno institucional robusto y comprometido con principios ESG. Para avanzar, es esencial adoptar la innovación y crear un ecosistema enfocado en energía, involucrando *startups*, centros de investigación, universidades y otras empresas. ANEEL, a través de nuevas regulaciones, incentiva la innovación para mejorar la eficiencia operativa del sector.

El segmento de transmisión de energía enfrenta desafíos como expansión de la infraestructura, integración de fuentes renovables y digitalización de las redes. Argo, enterada de estos desafíos, invierte en innovación, automatización y sistemas integrados de monitoreo. Además, Argo adopta una agenda ESG, alineando sus metas operativas y financieras a las exigencias ambientales y sociales, contribuyendo a la descarbonización y al fortalecimiento de las comunidades. La empresa planea invertir en la modernización de activos y en proyectos de I+D para garantizar la sostenibilidad y el crecimiento del sector.



07

# Gobierno Corporativo



# Composición Accionaria

GRI 2-2

La Compañía es una empresa conjunta (*joint venture*) con fuerte presencia en el mercado brasileño, con Ingreso Anual Permitido (RAP) homologado de R\$ 1,7 mil millones en el ciclo 2024- 2025. El control accionario de Argo está compartido entre Grupo Energía Bogotá S.A. E.S.P. ("GEB"), empresa del Grupo Energía Bogotá, y Red Eléctrica Brasil Holding Ltda. ("REB"), empresa del Grupo Redeia. Argo es el holding del grupo y controladora de las subsidiarias Argo I a IV, así como controladora de Argeb, de la cual tiene 62,5% de participación accionaria total de las concesiones de Argo V a IX.

En 2024, no hubo adquisiciones, alienaciones o fusiones que impactaran la estructura de la Compañía. Además, no hay abordajes diferenciados en el tratamiento de temas materiales o capítulos a lo largo del Informe.

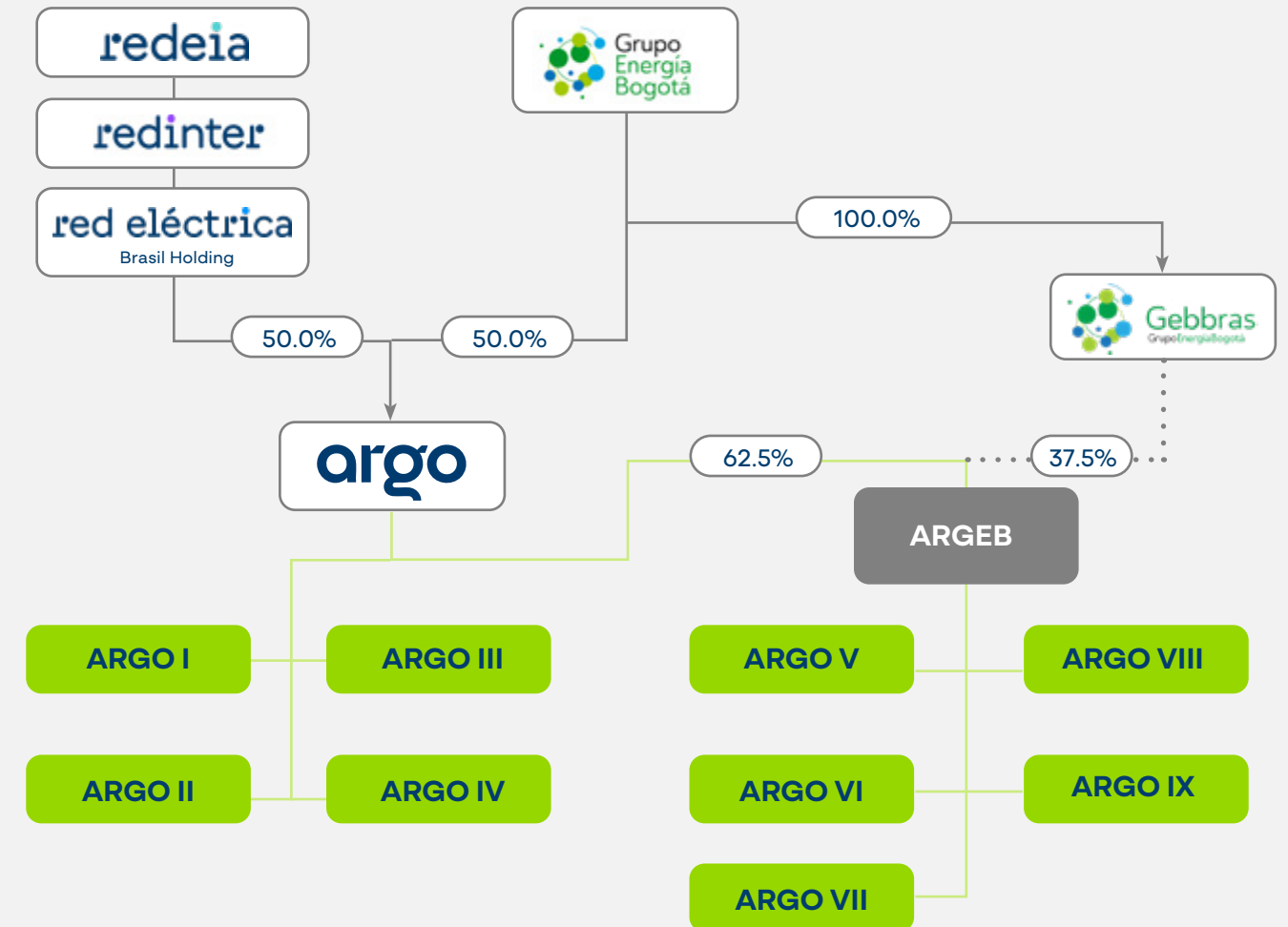
## GRUPO ENERGÍA BOGOTÁ S.A. E.S.P.

Con más de 125 años de existencia, la multinacional latinoamericana es líder en generación, transmisión y distribución de energía eléctrica y en transporte de distribución de gas natural. Está presente en Colombia, Perú, Guatemala y Brasil. Actualmente, su cartera tiene participación en más de 19 mil kilómetros de líneas de transmisión, 4 mil kilómetros de gasoductos y 3 MW de capacidad instalada.

## REDE ELÉCTRICA DE BRASIL LTDA.

Perteneciente al Grupo Redeia, realiza su desarrollo internacional a través de su subsidiaria Redinter, que administra redes de transmisión de energía eléctrica en Sudamérica desde hace más de 20 años. A través de la subsidiaria Red Eléctrica, es el único transmisor y operador de sistema (TSO) de España, desde 1985, con más de 44 mil km de líneas, incluyendo interconexiones internacionales con Francia, Marruecos y Portugal. En Latinoamérica, está presente en Brasil, Chile y Perú.

## Estructura Accionaria





**Esta configuración asegura transparencia y eficiencia en los procesos de decisión, alineándose a las mejores prácticas de mercado.**

# Estructura de Gobierno

GRI 2-9, 2-10, 2-11, 2-12, 2-16, 2-17, 2-27, 3-3 – Gestión de Temas Materiales - Gobierno Corporativo Robusto

Argo adopta una estructura de gobierno corporativo compuesto por la Asamblea General, órgano máximo de deliberación formado por sus accionistas; Consejo de Administración; Dirección Ejecutiva (responsables por la administración de la Compañía y con poder deliberativo, de acuerdo con el Estatuto Social); y comités de apoyo al Consejo de Administración, incluyendo el Comité de Finanzas e Inversiones y el Comité de Auditoría y Conformidad, además de auditoría independiente e interna. Esta configuración asegura transparencia y eficiencia en los procesos de decisión, alineándose a las mejores prácticas de mercado.

El máximo órgano de gobierno de la Compañía desempeña un rol esencial en la supervisión de cuestiones estratégicas y de sostenibilidad de la organización. Las preocupaciones cruciales son comunicadas regularmente a través de reuniones formales de Dirección y comités de gobierno, con presentaciones periódicas de informes, además de revisiones de cuestiones legales, regulatorias y de desempeño financiero.

La supervisión de los impactos de la organización en la economía, el medio ambiente y la sociedad es realizada por el Comité Consultivo, que está segmentado en tres frentes: ambiental, social y económica. Los comités

siguen y evalúan temas estratégicos relacionados a sostenibilidad y al desempeño de la Compañía, brindando soporte al Consejo de Administración al tomar decisiones.

Con el objetivo de promover una gestión más integrada y eficaz, en abril de 2024 hubo una reestructuración del gobierno de la Compañía para reflejar el enfoque en eficiencia y alineación estratégica. La nueva organización de los niveles jerárquicos y flujos de decisión fortaleció la sinergia entre los órganos deliberativos y ejecutivos. También en el año, Argo vivenció un periodo de transición: durante nueve meses, el director de operaciones ocupó también la función de CEO interino, hasta la llegada en octubre del nuevo director ejecutivo.

También se implementaron mejoras en los controles internos y en los procesos de toma de decisión. El gobierno fue reforzado con la mejora del flujo de deliberaciones entre los órganos internos de administración: Comité de Finanzas e Inversiones; Comité de Auditoría y Conformidad y Consejo de Administración. La institucionalización de los comités en 2024 trajo más organización y división clara de responsabilidades.

En el año, también hubo una actualización abarcadora de normas internas, como la Política de Conformidad. Este proceso aspiró reforzar los pilares de transparencia y responsabilidad de la Compañía. La creación de una Cartilla de Gobierno en 2024 consolidó las directrices de actuación, destacando la estructura de gobierno, el rol de los órganos colegiados y las responsabilidades de cada instancia decisora. Este material fue diseñado para ser una referencia clara y accesible a *stakeholders* internos y externos.

## Consejo de Administración

El Consejo de Administración está formado por seis miembros y sus respectivos suplentes, indicados por los accionistas: tres por el Grupo Energía Bogotá S.A. E.S.P. (GEB) y tres por Red Eléctrica Brasil Holding Ltda. ("REB"), con mandato unificado de dos años, se permitiendo reelección. El presidente del Consejo es elegido por la Asamblea General, con alternancia en la ocupación del cargo entre consejeros indicados en igual proporción por los accionistas, como previsto en el Estatuto Social. Los miembros no tienen función ejecutiva en la empresa y tienen experiencia consolidada en los sectores financiero, jurídico, tecnológico y de transmisión de energía eléctrica.

Las reuniones del Consejo de Administración ocurren ordinariamente una vez por trimestre y, extraordinariamente, siempre que convocadas por el presidente del Consejo o cuando solicitadas por, como mínimo, tres miembros del Consejo.

Entre las responsabilidades del órgano se destacan: proteger y valorar el patrimonio de la Compañía, maximizar el retorno sobre las inversiones, definir la orientación general de los negocios y tomar decisiones estratégicas; supervisar las actividades de la Dirección Ejecutiva; aprobar políticas, planes de negocios, presupuestos y resultados anuales; y monitorear el desempeño financiero y operativo de la Compañía. El Consejo de Administración está apoyado por tres comités, que actúan de manera técnica y consultiva, emitiendo recomendaciones sin carácter vinculativo: el Comité Consultivo; el Comité de Finanzas e Inversiones; y el Comité de Auditoría y Conformidad.

Argo adopta procesos estructurados para identificar y gestionar sus impactos, como debida diligencia, monitoreo de indicadores y evaluación de impacto ambiental, social y económico. Los resultados de estos procesos orientan discusiones estratégicas y las tomas de decisiones. La eficacia de estas iniciativas es analizada trimestralmente, con el Consejo garantizando monitoreo continuo y supervisión de la implementación. Además, hay un reporte mensual al Comité Consultivo, asegurando que las acciones direccionadas al desarrollo sostenible sean constantemente evaluadas y ajustadas.

El proceso para nombramiento y selección de los miembros del Consejo de Administración se basa en directrices que garantizan la selección de profesionales calificados, alineados con la estrategia de la organización y con los desafíos del sector eléctrico.

Los criterios de evaluación para selección de los consejeros incluyen involucración de los *stakeholders*, competencias y experiencia técnica, además de la participación activa de la alta gestión en el proceso decisorio. El nombramiento de los miembros del Consejo ocurre con base en el conocimiento técnico y en la disponibilidad para participación en las reuniones.

### Composición

**Presidente del Consejo de Administración:**

Andres Baracaldo Sarmiento

**Miembros titulares:**

Carlos Puento Pérez, María Soler Soneira, Juan Majada Tortosa, Fernando Augusto Rojas Pinto, Jorge Andrés Tabares Angel

**Miembros suplentes:**

Juan Jacobo Rodríguez Gaviria, Luis Velasco Bodega, Emilio Cerezo Díez, Juan Francisco Collado Sanchez, Freddy Antonio Zuleta Davila, Néstor Fágua Guauque

[Haz clic aquí](#)

para saber más acerca de las competencias de los miembros del Consejo de Administración en el [sitio web de RR. II](#)

## Dirección Ejecutiva

El órgano responsable por la gestión y conducción de los negocios de la Compañía tiene como principal atribución implementar la estrategia aprobada por el Consejo de Administración, adoptando iniciativas que aspiren alcanzar los objetivos financieros y no financieros y la sostenibilidad de la Compañía. Además, gestiona las operaciones diarias de la empresa, asegura el cumplimiento de las metas financieras y operativas, garantiza la conformidad con regulaciones y políticas internas, recibe los relatos de denuncias del Canal de Ética (que se deben tratar de forma confidencial) y coordina la comunicación con inversores y otras partes interesadas. Realiza reuniones semanales y tiene mandato de dos años, con posibilidad de reelección.

### Composición

**CEO (director ejecutivo):**

André Augusto Telles Moreira (desde 1 de octubre de 2024)

**CFO (directora de Finanzas y Relaciones con Inversores):**

Simone Borsato

**COO (director de Operaciones):**

Alexandre José Marqueti Fontes (CEO interino en el período de 1 de febrero de 2024 a 30 de septiembre de 2024)

## Comités de Apoyo

El proceso para nombramiento y selección de los miembros de los comités de asesoría se basa en directrices para selección de profesionales calificados, alineados con la estrategia de la organización y con los desafíos del sector eléctrico, con formalización de la decisión en reunión del Consejo de Administración, y tienen mandato de dos años, se permitiendo reelección.



### Comité Consultivo

Responsable por proveer soporte técnico y estratégico al Consejo de Administración, con enfoque en la mejora del desempeño de las funciones estratégicas y operativas de la Compañía. Entre sus atribuciones, el Comité emite recomendaciones acerca de temas de su competencia, aunque sin carácter vinculador. Realiza reuniones ordinarias mensuales, además de reuniones extraordinarias siempre que necesario, de acuerdo con las demandas de la Compañía.

### Comité de Finanzas e Inversiones

Establecido en 2024, el Comité tiene como atribución principal analizar y discutir prácticas financieras, tributarias y de inversiones, además de monitorear los principales indicadores financieros de Argo y sus subsidiarias. Entre sus atribuciones está la emisión de recomendaciones al Consejo de Administración acerca de cuestiones de su competencia, sin carácter vinculador.

### Comité de Auditoría y Conformidad

Con reglamento interno aprobado por el Consejo de Administración, el Comité tiene como atribución supervisar la gestión de riesgos y el cumplimiento de las normas de integridad y conformidad. Además, monitorea la calidad de las demostraciones financieras, los controles internos y las auditorías interna y externa, realizando actividades de supervisión activa y preventiva para garantizar la confiabilidad e integridad de las informaciones y fortalecer el gobierno. También envía recomendaciones al Consejo de Administración acerca de cuestiones de su competencia, sin carácter vinculador.

**4 Miembros Efectivos y Respective-  
Suplentes:** 2 indicados por GEB y 2 indica-  
dos por REB

**Miembros Titulares**

Juan Majada Tortosa, Juan Francisco Col-  
lado Sanchez, Fernando Augusto Rojas  
Pinto, Juan Jacobo Rodriguez Gaviria

**Miembros Suplentes**

Raquel Rodríguez, Andres Baracaldo  
Sarmiento, Miguel Angel Rojas

**4 Miembros Efectivos y Respective-  
Suplentes:** 2 indicados por GEB y 2 indicados  
por REB

**Miembros Titulares**

Juan Majada Tortosa, Emilio Cerezo Díez,  
Jorge Andrés Tabares Angel, Andres Bara-  
caldo Sarmiento

**Miembros Suplentes**

Juan Francisco Collado Sanchez, Tomás  
Gallego, Diego Forero Beltran, Fernando  
Augusto Rojas Pinto

**4 Miembros Efectivos y Respective-  
Suplentes:** 2 indicados por GEB y 2 indicados  
por REB

**Miembros Titulares:**

Juan Majada Tortosa, Fernando Frias, Né-  
stor Fágua Guauque, Fernando Augusto Ro-  
jas Pinto

**Miembros Suplentes:**

Juan Francisco Collado Sanchez, Rebeca  
Melendre Rebolleda, Juanita Garcia, Diego  
Forero Beltran

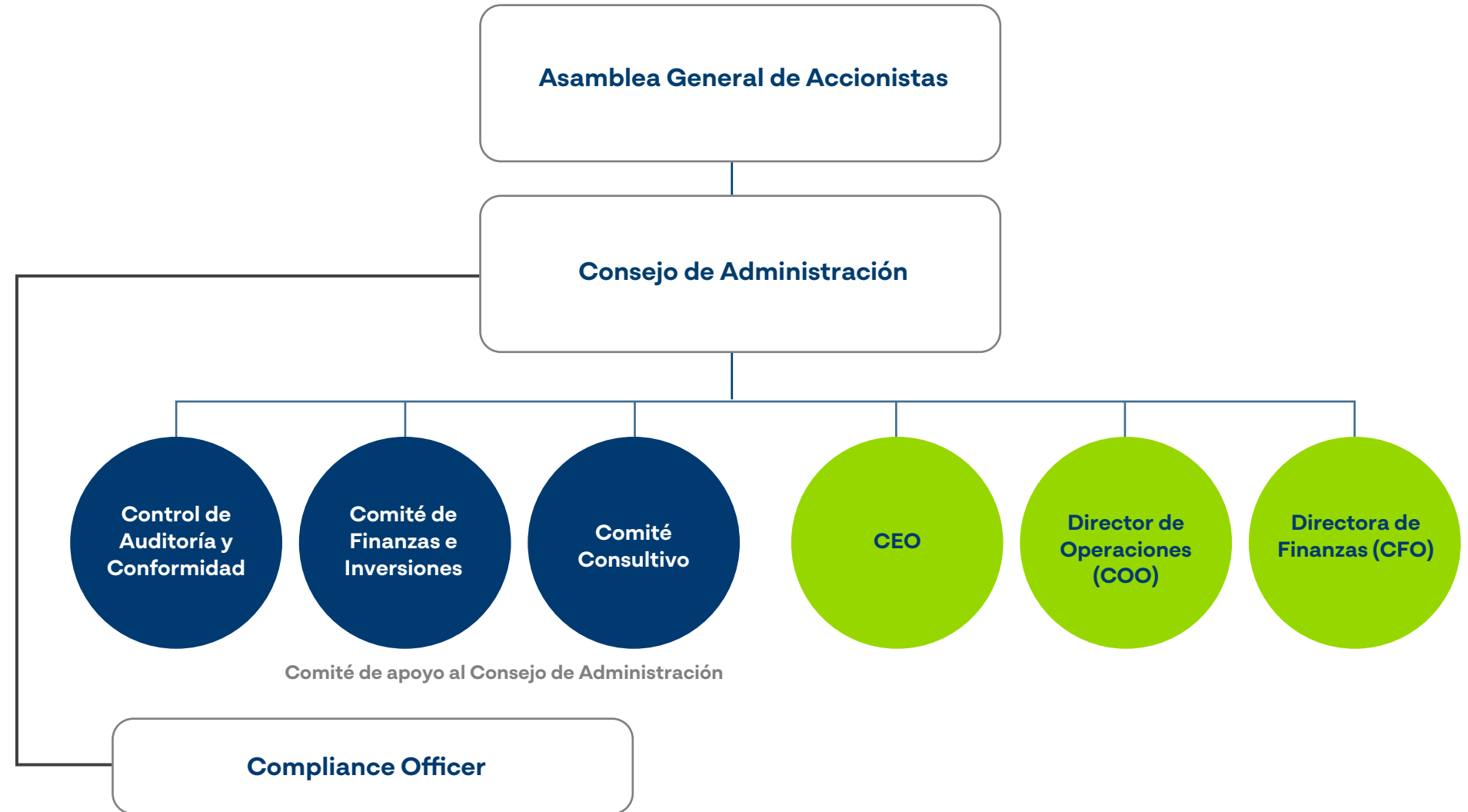
**Compliance Officer:**

Este profesional tiene la importante  
misión de desarrollar, implementar  
y mantener programas internos,  
garantizando que la Compañía esté en  
total conformidad con las leyes aplicables.



Maria Beatriz – Pasante Ambiental  
Davi Santos – Pasante de Riesgos

## Estructura de Gobierno Corporativo



[Haz clic aquí](#)



Conozca más acerca del gobierno de Argo en el [sitio web de RR. II.](#)

# Gestión de Riesgos

GRI 2-12, 2-13, 2-25, 2-26, 3-3, 205-1, 207-2, 403-7, 403-9, 407-1, 408-1, 409-1, EU20

La gestión de riesgos de Argo es orientada por una estrategia integrada, descrita en la Política de Gestión Integral de Riesgos, que combina gobierno estructurado, uso de tecnología avanzada, revisión continua de procesos y una mirada atenta a los cambios climáticos y las demandas del sector energético. Estas iniciativas buscan asegurar la resiliencia operativa, actuación anticipada y la sostenibilidad del negocio.

El proceso de gestión obedece al concepto de Tres Líneas del Instituto de Auditores Internos (IIA). La primera línea está formada por las áreas de negocios de la Compañía, la segunda línea se relaciona a las estructuras de control y gestión de riesgos, que deben instrumentalizar los gestores de la primera línea para el correcto monitoreo de riesgos y oportunidades, y la tercera línea se refiere a auditoría interna, que evalúa de manera independiente la eficacia del modelo.

Sobre gobierno, vale destacar la integración del Comité de Auditoría y Conformidad (CAC). El órgano desempeña un rol central en la supervisión de riesgos, garantizando que decisiones relacionadas a conformidad, riesgos y auditorías estén alineadas con los estándares éticos y legales.

Argo reconoce impactos negativos potenciales y reales, incluyendo de reputación y financieros, en los objetivos estratégicos y en la salud y calidad de vida de los empleados. La gestión de impactos dentro de la organización es conducida por los directores ejecutivos, que delegan esta responsabilidad a los gestores inmediatos, como superintendentes y gerentes. Estos profesionales son responsables por administrar los riesgos y asegurar la implementación eficaz de las estrategias definidas.

La rendición de cuentas ocurre regularmente a través de informes de desempeño, presentaciones ejecutivas, reuniones estratégicas y sistemas de monitoreo, con un flujo de comunicación mensual. Los contenidos son presentados mensualmente a la Dirección Ejecutiva y trimestralmente al Consejo de Administración.

Argo tiene disponibles canales de comunicación con sus públicos. Además, la Compañía usa mecanismos externos, como proveedores de mediación y arbitraje, auditorías e investigaciones externas, con participación de *stakeholders* a través de consultas, *feedbacks* y rendición de cuentas. La eficacia de los mecanismos es monitoreada por el Canal de Ética ([lea más en Canal de Ética](#)).



Natanael Santana - Ingeniero de O&M  
 Nayana Melo - Analista Administrativo  
 Samuel Silva - Técnico de Mantenimiento

La Compañía también actúa proactivamente en asociaciones sectoriales para tratar de riesgos sistémicos, como los relacionados a la transacción energética e integración de fuentes renovables en el sistema eléctrico. Estas acciones reflejan un abordaje colaborativo para tratar de riesgos sectoriales [\(lea más en Participación en asociaciones\)](#).

En 2024, la Compañía pasó por un proceso de revisión de la matriz de riesgos, con enfoque en la identificación de riesgos críticos y la implementación de acciones correctivas para evitar impactos operativos, reputacionales y financieros. Este trabajo incluyó ajustes en modelos de mantenimiento y expansión del uso de tecnología para monitoreo preventivo.

Sobre riesgos relacionados a corrupción, los principales riesgos identificados involucran regalos y hospitalidades, donaciones políticas sospechosas, proveedores y agentes intermediarios de alto riesgo, conflictos de interés, corrupción en contrataciones y subastas, fraudes contables, falta de transparencia en donaciones de beneficencia y soborno en procesos de licenciamiento y regulación.

Para mitigar estos riesgos, la compañía ha mejorado su Sistema de Conformidad y Anticorrupción, revisó y publicó en 2024 una nueva versión de la Política de Conformidad y normas que orientan la verificación de antecedentes de terceros y la interacción con el sector público.

### La Compañía prevé un plan de trabajo en 2025, con los siguientes tópicos:

- Revisión del Código de Ética y creación de un código específico para proveedores;
- Mejora de la identificación de conflictos de interés y revisión de las normas acerca de regalos y obsequios;
- Definición de directrices acerca de defensa de la competencia y actualización de la matriz de riesgos corporativos y de conformidad;
- Implementación de un programa de comunicación y entrenamientos para diferentes públicos de la empresa.

Bruno Felizardo  
Coordinador Contable



## Resiliencia de la Red y Gestión de Riesgos Sistémicos

### GRI 3-3 – Gestión de los Temas Materiales

Argo reconoce la importancia de la resiliencia del sistema eléctrico y de la gestión de riesgos sistémicos, cuyos impactos negativos pueden afectarla en términos financieros, reputacionales y operativos, además de generar consecuencias para personas y la economía en diferentes niveles. Entre los principales riesgos hay la reducción de ganancias, daños a imagen, interrupciones de operación, aumento de costes y dificultades de conformidad, afectando a accionistas, inversores, clientes, trabajadores subcontratados y comunidades locales.

Estos impactos tienen origen en la transición energética, en los cambios climáticos y en la contratación de proveedores, influenciando alcance, plazo, coste y calidad. Para mitigar estos riesgos, Argo adopta políticas que van más allá de las exigencias legales, incorporando la gestión de riesgos a la estrategia de negocios e invirtiendo en investigación e innovación. Estas iniciativas son formalizadas en políticas internas, informes de sostenibilidad disponibles en el sitio web de la empresa, además de ser temas de entrenamientos.

Para mitigar impactos potenciales, Argo invierte en proyectos de investigación y desarrollo (I+D) centrados en el monitoreo de la degradación de materiales y corrosión en estructuras de transmisión. La eficacia de estas acciones es evaluada a través de auditorías externas e indicadores de desconexiones, en conformidad con las normas de ANEEL. [Lea más acerca de los riesgos climáticos en Cambios Climáticos.](#)

[Haz clic aquí](#)

Conozca más acerca de las iniciativas formalizadas en políticas internas en el [sitio web de la compañía](#).

# Ética y Conformidad

GRI 3-3 – Gestión de los Temas Materiales – Ética e Integridad, 2-26, 2-23, 2-24, 205-1, 205-2, 206-1, 409-1, 418-1

Argo considera ética y seguridad en el entorno de trabajo principios fundamentales para sus operaciones. Las relaciones con los públicos de interés (internos y externos) son regladas por las directrices y por los estándares de comportamiento establecidos en el Código de Ética y Conducta, disponible en el sitio web de la Compañía a empleados y público externo, garantizando transparencia en las interacciones.

Otros documentos y políticas complementan los principios y las directrices a seguirse cuanto a temas como conflicto de intereses, actividades políticas, asociativas y comunitarias y tolerancia cero a prácticas de corrupción o soborno ([lea más en Conducta Empresarial Responsable](#)).

En 2024, Argo promovió mejoras estructurales y operativas para reforzar los principios de integridad y transparencia. Los avances incluyen la reestructuración del gobierno y la revisión de la Política de Conformidad, con ajustes para adecuación a la realidad corporativa actual.

Haz clic aquí

Conozca más acerca de los [Códigos de Ética y Conducta](#).

En el proceso de reestructuración, se firmó la independencia del área de Conformidad, que pasó a reportarse directamente al CEO, al Comité de Auditoría y Conformidad (CAC) y al Consejo de Administración (CA). Este cambio asegura más autonomía en la gestión del Sistema de Conformidad de Argo y, en especial, el tratamiento adecuado de denuncias y la mitigación de riesgos de conformidad.

Argo invierte en formaciones e iniciativas de concienciación para el público interno, con entrenamientos en línea acerca de ética, conformidad y combate a la corrupción. En 2024, 195 empleados fueron calificados. También se realizaron entrenamientos acerca de la Ley General de Protección de Datos Personales (LGPD), tratando de aspectos esenciales de la legislación y precauciones necesarias en el entorno corporativo.

Todos miembros de gobierno recibieron entrenamiento completo acerca de políticas y procedimientos relacionados a ética y combate a la corrupción. La empresa también promovió ponencias, visitas a subestaciones y comunicados internos acerca de buenas prácticas en el recibimiento de regalos e interacciones con agentes públicos en periodos de elección.

Rodrigo Silva - Analista Contable  
Letícia Araújo - Analista Fiscal



**195**  
empleados  
calificados en  
2024

## Conflictos de Interés GRI 2-15

Argo estableció un conjunto estructurado de procedimientos para prevenir y mitigar conflictos de interés, basados en la consolidación de su cultura organizacional y alineados a su Política de Transacciones con Partes Relacionadas. Entre las prácticas implementadas hay la realización de entrenamientos, la transparencia al tomar decisiones, a través de registros detallados, y la revisión periódica de normas y procedimientos.

Las principales medidas adoptadas para garantizar la adhesión a las directrices de la empresa son capacitaciones periódicas para empleados y líderes, tratando de temas relacionados a ética, conformidad y cumplimiento de las normas establecidas; la actuación del Comité de Auditoría y Conformidad (CAC), que analiza y delibera acerca de transacciones y situaciones de potencial conflicto, asegurando que las decisiones estén alineadas a los intereses de la Compañía y de sus accionistas; el registro detallado de todas decisiones relacionadas a conflictos de interés o transacciones con partes relacionadas, posibilitando auditorías y el seguimiento continuo de conformidad; la promoción de una cultura corporativa basada en la ética e integridad, involucrando todos niveles jerárquicos en la construcción de un entorno de negocios responsable; y el estricto cumplimiento de la legislación aplicable, incluyendo la Ley de Sociedades por Acciones y las regulaciones de la Comisión de Valores Mobiliarios (CVM) y de B3.

Ana Prazeres – Especialista de Recursos Humanos  
 Ana Beatriz Costa – Asistente de Recursos Humanos



## Conducta Empresarial Responsable GRI 2-23, 2-24

La Compañía tiene un conjunto de documentos y políticas, aprobados por el Consejo de Administración, que fundamentan su conducta y los compromisos en las interacciones con sus públicos de interés. Para asegurar la adopción de estos compromisos en todos niveles de la organización, entrenamientos específicos tratando de los temas relacionados son realizados.

En 2024, la Política de Conformidad, que consolida los principios y las directrices para prevenir, detectar, reportar y responder a conductas contrarias a las obligaciones legales, al Código de Ética y Conducta y otras políticas de la Compañía fue revisada y mejorada, con la inclusión de criterios de combate a la corrupción y evaluación de proveedores. La política refuerza el compromiso de la Compañía con el cumplimiento de las legislaciones aplicables, incluyendo las normas de combate al crimen, anticorrupción, antifraude, antisoborno, antilavado de activos y financiación al terrorismo, además de expresar el rechazo a cualquier conducta ilícita o delictuosa en sus operaciones.

## Canal de Ética GRI 2-25, 2-26

Argo mantiene un Canal de Ética dedicado al recibimiento de denuncias de empleados, proveedores y miembros de la comunidad, permitiendo la comunicación de violaciones a principios éticos y a los estándares de conducta establecidos en el Código de Ética y Conducta de la Compañía, bien como a la legislación vigente, además de cuestiones relacionadas a sostenibilidad. El canal es administrado por una empresa externa especializada, que garantiza el sigilo absoluto y el tratamiento adecuado de cada denuncia. El anonimato del denunciante es asegurado, así como la independencia y la no retaliación, siendo posible acompañar el progreso de la apuración a través de un protocolo de acompañamiento. Los mecanismos de reclamación están disponibles en portugués y funcionan 24 horas al día.

En 2024, Argo revisó y publicó internamente su Procedimiento de Reporte, Tratamiento de Denuncias y No Retaliación, que incluye directrices claras para asegurar el adecuado tratamiento de relatos hechos en el Canal de Ética. A lo largo del año, se registraron 15 relatos, todos siendo comunicados y tratados, cuando aplicable, en el alcance del Comité de Auditoría y Conformidad y reportados al Consejo de Administración, de forma trimestral.

La Compañía también ofrece otros canales para que sus *stakeholders* busquen consejos acerca de políticas y prácticas corporativas. Entre los recursos disponibles hay entrenamientos y formaciones, manuales y documentación interna, consultorías externas, plataformas de aprendizaje en línea y foros internos.

## Canales de Contacto

El Canal de Ética de Argo puede accederse por los siguientes sitio web, teléfono o correo electrónico



[www.canaldeetica.com.br/argoenergia](http://www.canaldeetica.com.br/argoenergia)



Atención 24h: 0800 377 8038



[etica@argoenergia.com.br](mailto:etica@argoenergia.com.br)



Milena Zago  
Analista de Suministros

08

# Relaciones duraderas





Cristiane Ferreira - Analista de Facilites  
 Danilo Azevedo - Analista de TI  
 Strella Oliveira - Asistente de Sostenibilidad




# Equipo Conectado

GRI 2-7, 2-30, 401-3, 408-1, 409-1, 418-1, | EU14, EU22 | SASB IF-EU-550a.1

Uno de los pilares de la Compañía es el compromiso con los profesionales que componen su equipo de empleados. Con una mirada hacia este público, busca promover un entorno diverso, igualitario y de constante desarrollo, siempre basado en seguridad, respeto y confianza. En el fin de 2024, Argo tenía 223 empleados directos impulsando la realización de su propósito.

Para garantizar el cumplimiento de las normas laborales y de los principios de derechos humanos, la Compañía adopta medidas preventivas y de monitoreo continuo, además de mantener un compromiso sólido con la prevención del trabajo infantil y del trabajo forzoso o análogo a esclavitud en sus operaciones y cadena de proveedores. En el período del Informe, no se identificaron riesgos relacionados a estas prácticas, tanto en las operaciones directas de la empresa como en su cadena de suministros.

Entre las iniciativas en este tema, se destacan:

-  Declaración de no tolerancia al trabajo infantil y al trabajo forzoso en documentos oficiales de la compañía;
-  Verificación de documentaciones de empleados y proveedores, garantizando conformidad con las normas vigentes;
-  Monitoreo y auditorías regulares en el sistema de gestión de proveedores, asegurando que sólo socios calificados sean contratados.

También vale la pena mencionar que no hay contratación de pasantes o jóvenes aprendices en actividades de mantenimiento, minimizando cualquier riesgo de exposición de trabajadores jóvenes a actividades peligrosas. Argo sigue mejorando sus procesos de gobierno para asegurar que sus operaciones y proveedores permanezcan alineados a las mejores prácticas de derechos humanos y trabajo digno.

En 2024, Argo invirtió en diferentes iniciativas estratégicas, alineadas al Plan Estratégico de Personas 2024-2026, satisfaciendo la creciente prioridad de acciones direccionadas a la mejora del clima organizacional, desarrollo profesional y revisión de criterios de evaluación, con impactos en las políticas de promociones, remuneraciones y beneficios. Estas acciones reforzaron los esfuerzos hechos por el área de RR. HH. y por los líderes para revertir la tasa de rotación registrada en el último periodo.

Con el intuito de consolidar una cultura organizacional alineada a los desafíos estratégicos de largo plazo y reconociendo la cultura como un factor esencial para atracción, retención y participación de talentos, la Compañía realizó un diagnóstico abarcador. Este proceso incluyó una encuesta de cultura, en que 91% de los empleados y líderes participaron, y contó con entrevistas y la observación de reuniones y actividades de la compañía. En 2025, se inician las etapas de definición y diseminación de la cultura, para fortalecer la alineación con la identidad, los valores y las prácticas del día a día.

Argo valora profundamente la vida y mantiene la seguridad como prioridad en todas sus operaciones. Comprometida con el bienestar de sus empleados, proveedores de servicios y de la comunidad, la organización ha invertido constantemente en medidas preventivas y educativas. En 2024, se inició un proyecto de concienciación enfocado en promover prácticas seguras y reforzar la importancia de salud y seguridad en todas etapas de las actividades, visando no solo el cumplimiento de las normas, sino la creación de una cultura sólida de protección y responsabilidad.



**Comprometida con el bienestar de sus empleados, proveedores de servicios y de la comunidad, la organización ha invertido constantemente en medidas preventivas y educativas.**



## Cultura de Seguridad

GRI 3-3 Gestión de los Temas Materiales – Salud y Seguridad, 403-1, 403-2, 403-4, 403-5, 403-7, 403-9, EU16, EU18, EU25 | SASB IF-EU-320a.1

Seguridad es un valor fundamental e innegociable para Argo. El Sistema de Gestión de Salud y Seguridad del Trabajo está estructurado conforme ISO 45001 y las Normas Regulatorias (NRs) del Ministerio de Trabajo y Empleo, asegurando el cumplimiento integral de las legislaciones vigentes, acuerdos colectivos y requisitos regulatorios sectoriales. Con cobertura total para todos trabajadores, actividades y lugares de operación, la compañía adopta una política rigurosa para prevenir incidentes y mitigar riesgos, reforzando continuamente la cultura de seguridad a través de auditorías internas, monitoreo de indicadores y entrenamientos periódicos.

La identificación y el control de riesgos hacen parte de la rutina de la compañía. Inspecciones de seguridad, análisis de riesgos ergonómicos, simulaciones de emergencia y evaluaciones constantes de peligros físicos y químicos son realizadas. La metodología aplicada involucra formaciones continuas, directrices claras y una fuerte involucración de la alta gestión en la toma de decisiones estratégicas para seguridad del trabajo. Además, los trabajadores son incentivados a relatar condiciones inseguras a través de canales de comunicación accesibles, con garantía formal de que no sufrirán represalias. El uso de herramientas digitales, como aplicaciones de reporte de desviaciones, ha optimizado la resolución de incidentes, reforzando la cultura de seguridad dentro de la organización.

La participación activa de los trabajadores ocurre a través de entrenamientos presenciales y en línea, diálogos mensuales de seguridad, talleres y foros especializados y de herramientas que permiten acceso rápido a procedimientos y facilitan el monitoreo de indicadores, promoviendo una cultura de transparencia y aprendizaje continuo. La Comisión Interna de Prevención de Accidentes (Cipa) y la Brigada de Incendio garantizan un abordaje estructurado para fiscalización e implementación de mejoras.

La formación continua es uno de los pilares estratégicos de Argo para reducir riesgos y garantizar la integridad física de los empleados. Todos trabajadores pasan por entrenamientos adecuados al riesgo involucrado en sus funciones, abarcando temas como uso de EPPs, combate a incendios, seguridad en altura, manejo de sustancias químicas y operación segura de equipamientos. En 2024, la Compañía intensificó los entrenamientos de prevención de caídas y seguridad en máquinas, resultando en una reducción expresiva de incidentes en estos sectores. A cada ciclo de formación, los impactos de los entrenamientos son evaluados y mejoras son aplicadas para garantizar su efectividad en la mitigación de riesgos.

Además de garantizar la seguridad de los trabajadores directos, Argo extiende este compromiso a sus proveedores y aliados de negocios. La compañía realiza un mapeo detallado de riesgos en entornos externos, como trabajo remoto, operaciones en instalaciones de clientes y viajes de negocios, identificando y mitigando amenazas como caídas, exposición a agentes químicos y biológicos, incendios y vibraciones excesivas. Para minimizar estos impactos, medidas como entrenamientos específicos, provisión de EPPs y EPCs, señalización de seguridad y seguimiento riguroso de la conformidad de socios son adoptadas. La implementación del Programa de Gestión Ocupacional (PGR) ha sido fundamental para asegurar que tanto trabajadores propios como subcontratados actúen dentro de protocolos rigurosos de seguridad, alineados a los estándares de la compañía.

**Además de garantizar la seguridad de los trabajadores directos, Argo extiende este compromiso a sus proveedores y aliados de negocios.**

Los resultados de este compromiso están reflejados en los indicadores de seguridad ocupacional de la Compañía. En 2024, Argo registró una Tasa Total de Incidentes Registrables (TRIR) de 0,87, un reflejo de la eficacia de los programas de seguridad implementados. Además, no hubo registros de fatalidades, reforzando el compromiso de la empresa con la protección de los trabajadores. Argo mantiene una mirada atenta a la prevención de cuasi accidentes, monitoreando la Tasa de Frecuencia de Cuasi Accidentes (NMFR), que alcanzó 10,47. Este dato resalta la importancia del análisis preventivo y de la implementación continua de medidas para reducir riesgos operativos.

Para 2025, están previstas acciones como la implementación de la Comisión de Seguridad, alineadas al compromiso con el gobierno participativo y con la representatividad de los trabajadores en la definición de políticas y directrices preventivas, ampliación de los entrenamientos preventivos con la introducción de simulaciones avanzadas de emergencia y el aumento de la digitalización de los procesos de monitoreo de riesgos. Además, la compañía reforzará las auditorías en la cadena de proveedores, garantizando que todos socios cumplan con los mismos estándares de seguridad exigidos internamente.

Con relación a la seguridad de los usuarios del servicio, se registró un accidente fatal involucrando activos de la empresa en el período del Informe. Sin embargo, no hubo procesos legales relacionados a salud y seguridad pública en el año de 2024. La compañía sigue mejorando sus procedimientos para garantizar un entorno más seguro para todas las partes involucradas.

## Entorno Seguro y Saludable

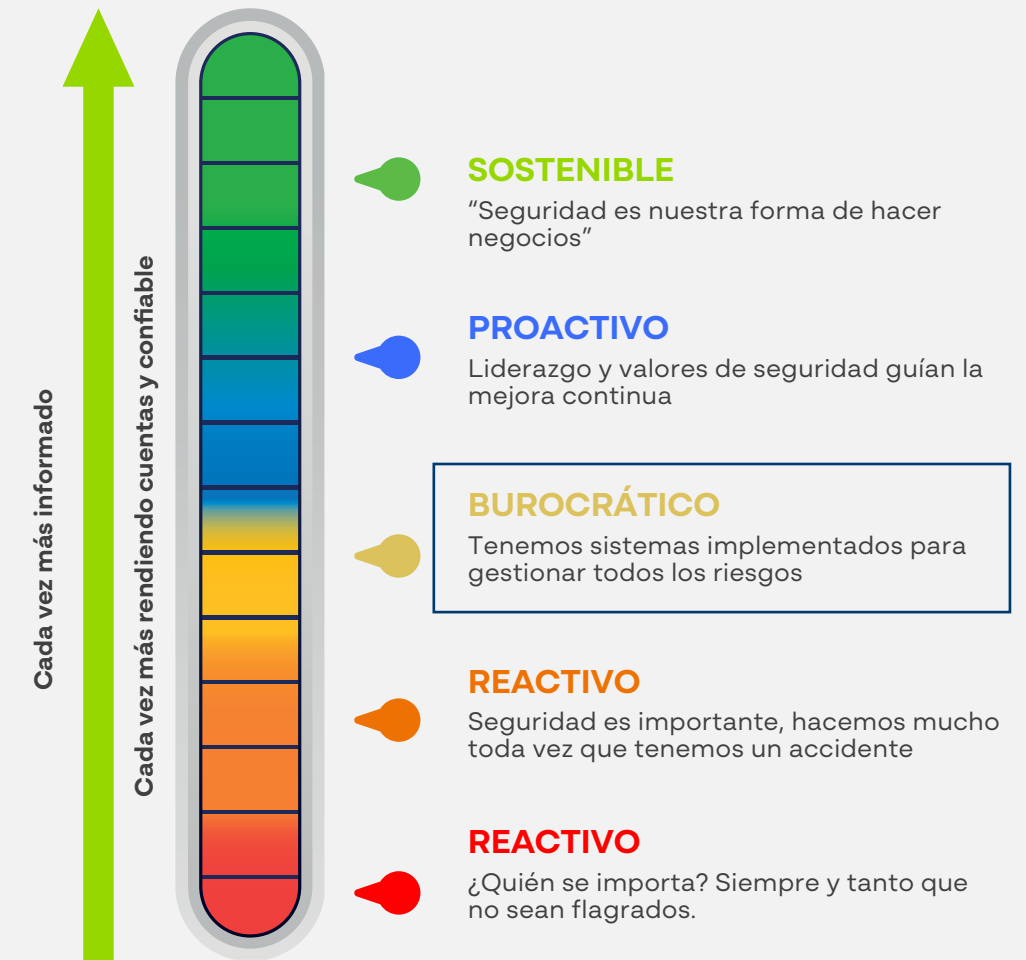
En 2024, para reforzar la concienciación y mantener los empleados alineados a este valor de la Compañía, diversas acciones fueron implementadas con el intuito de promover un entorno de trabajo más seguro y saludable.

Se realizaron Diálogos de Seguridad, entrenamientos específicos y campañas enfocadas en la prevención de accidentes, con destaque para los temas de dirección defensiva, y prevención de riesgos en el trabajo en altura, a los riesgos eléctricos y a los riesgos relacionados a movimiento de cargas suspendidas. Además, la compañía promovió el primer taller de salud y seguridad, denominado Liderazgo en Acción, que reforzó la importancia de un liderazgo comprometido en la diseminación de la cultura de seguridad.

Uno de los marcos importantes del año fue el lanzamiento de la Caminata de Seguridad, con el objetivo de formar líderes diseminadores de la cultura de salud y seguridad en Argo. La iniciativa aspiró fortalecer la percepción de riesgos y la identificación de peligros entre los empleados. También se realizó la Pausa de Seguridad, un momento dedicado a la pausa de las actividades para reforzar lo que es más importante: la seguridad y la vida de nuestros empleados.

Durante este evento, fue lanzada la Aplicación de Seguridad, una herramienta innovadora que facilita la realización de *checklists*, el envío de sugerencias, el registro de comportamientos y condiciones inseguras, además de incentivar la participación activa de los empleados en la resolución de estos problemas, haciendo la gestión de seguridad más eficaz y colaborativa.

Para evaluar el estadio de madurez de la cultura de seguridad, la compañía realizó un diagnóstico con 164 participantes, incluyendo líderes (17%), empleados (68%) y subcontractados (15%). La evaluación se basó en una metodología que consideró 24 elementos facilitadores de la cultura de seguridad, y los resultados indicaron que la empresa está en el tercer estadio (Burocrático) en una escala de cinco niveles.



# Salud y Bienestar

GRI 3-3 Gestión de los Temas Materiales – Salud y Seguridad, 401-2, 403-3, 403-6, 403-8, 403-10

Argo invierte continuamente en programas de prevención, soporte médico e iniciativas de calidad de vida, garantizando que cada empleado tenga acceso a servicios que promuevan tanto la salud física como el equilibrio mental y emocional. Están disponibles servicios de salud ocupacional direccionados a la prevención de accidentes, protección y seguimiento continuo de la salud de los colaboradores, entre ellos: exámenes médicos ocupacionales, evaluaciones de riesgos, campañas de ergonomía y gestión de ausencias. Además, hay un programa de apoyo psicológico 24 horas, garantizando soporte emocional a quienes necesiten, y una consultoría especializada para realización de exámenes ocupacionales.

La promoción de la salud va más allá de la prevención de riesgos en el entorno de trabajo. Por eso, Argo ofrece un amplio conjunto de iniciativas para el bienestar de los trabajadores y sus familiares, incluyendo planes de salud complementarios, asistencia psicológica, telemedicina, horarios flexibles y reembolso de despesas médicas. La Compañía amplió los beneficios, ofreciendo asistencia odontológica, grupos de carrera, seguro de vida, tarjetas de transporte, estacionamiento, auxilio-guardería y auxilio-mudanza, además de asociaciones con escuelas de idiomas y restaurantes. Por su lado, los permisos parentales y el fondo de jubilación son exclusivos para empleados a tiempo completo.

Los programas están estructurados para abarcar todas áreas de salud, incluyendo salud mental, prevención de enfermedades crónicas, control del estrés e incentivo a hábitos saludables. Como parte de este compromiso, la compañía ha desarrollado campañas específicas, como prevención al tabaquismo, control de peso, incentivo a actividad física y concienciación acerca de salud mental.

También hubo la adopción de nuevas iniciativas en la oficina de São Paulo y en los polos, como la ampliación del trabajo remoto a cargos elegibles, la introducción de la tarjeta de beneficios flexibles, masaje rápido y gimnástica laboral. La Semana Interna de Prevención de Accidentes do Trabajo (Sipat) de 2024 dedicó atención especial a la salud mental.

Para facilitar el acceso a informaciones acerca de los servicios de salud, la empresa usa múltiples canales de comunicación, como intranet, correo electrónico corporativo, aplicaciones móviles y campañas educativas. Estas acciones refuerzan la transparencia y garantizan que los trabajadores estén siempre informados acerca de los beneficios disponibles.

La cobertura del sistema de salud ocupacional abarca 100% de los trabajadores, incluyendo empleados directos y subcontractados. El monitoreo de la salud de los trabajadores es realizado con base en inspecciones, *checklists* y uso de *softwares* de gestión de SST, garantizando un seguimiento continuo de la exposición a riesgos y permitiendo la implementación de acciones preventivas.

Los resultados de este compromiso se reflejan en los indicadores de salud ocupacional. En 2024, la Compañía no registró ningún caso de enfermedad ocupacional, demostrando la eficacia de las iniciativas preventivas y de las condiciones seguras en el entorno de trabajo. El análisis de riesgos indica que los principales peligros monitoreados incluyen exposición a agentes químicos, físicos y ergonómicos, además de factores psicosociales. Para evitar la ocurrencia de enfermedades relacionadas al trabajo, Argo adopta medidas como ajustes ergonómicos, control de exposición a sustancias nocivas y promoción del bienestar emocional.

Para 2025, están previstas nuevas iniciativas de prevención de enfermedades, ampliación de los programas de apoyo psicológico e incentivo a la digitalización de los procesos de monitoreo de salud ocupacional.



Leandro Martines  
Ingeniero de O&M

**100%**  
de los trabajadores cubiertos por el sistema de salud ocupacional



**En 2024, se crearon trillas de desarrollo alineadas a las competencias organizativas, técnicas y de seguridad.**

- Darllyson Nogueira - Técnico de SSO
- Joyce Nascimento - Analista Administrativo
- Fabício Santos - Técnico de Mantenimiento
- Francisco Rai - Técnico de Mantenimiento
- Samuel Silva - Técnico de Mantenimiento
- Luis Pereira - Técnico de Mantenimiento
- Lucas Costa - Ingeniero de O&M
- Natanael Santana - Ingeniero de O&M
- Nayana Melo - Analista Administrativo

## Desarrollo de Personas

GRI 3-3 – Gestión de los Temas Materiales – Desarrollo de Empleados, 404-2, 404-3, EU14

El desarrollo integrado de personas abarca desde el reclutamiento, con atención centrada en la diversidad, a planes de carrera y sucesión, aspirando a retener talentos. En 2024, fueron implementados planes y programas para apoyar el crecimiento profesional de los empleados y fortalecer la actuación de la empresa, como la creación de trillas de desarrollo alineadas a las competencias organizacionales, técnicas y de seguridad, con contenido específico para los liderazgos. También se promovieron formaciones y campañas para concientizar empleados acerca de temas como diversidad, cambios climáticos, responsabilidad ambiental, integridad y prácticas de gestión de personas.

Además de las formaciones internas, la Compañía ofrece apoyo financiero para cursos externos, incluyendo postgrado y entrenamientos en asociación con plataformas especializadas.

Anualmente, los empleados son evaluados a través de la metodología 360°, que incluye evaluación del equipo, del gestor, de los pares y una autoevaluación. Después de la recolección de evaluaciones, comités de calibración son realizados para garantizar que el proceso sea participativo, justo y alineado a los objetivos estratégicos de la empresa. Estos comités proporcionan un análisis profundado del desempeño, asegurando que las evaluaciones reflejan de forma precisa

el posicionamiento de cada empleado, con base en el modelo Ninebox. Este modelo permite mapear el potencial y el desempeño de cada integrante del equipo, ayudando a identificar oportunidades de desarrollo y de retención de talentos.

Al adoptar este proceso, la compañía busca fortalecer la cultura de meritocracia, alinear las metas individuales a las metas organizacionales y promover un entorno de trabajo transparente y enfocado en resultados sostenibles.

En 2024, fueron creadas trillas de desarrollo alineadas a las competencias organizacionales, técnicas y de seguridad. Uno de los diferenciales del programa es el proyecto práctico conducido por los pasantes bajo orientación de mentores, culminando en la presentación al alto liderazgo de Argo.

La inversión en el desarrollo de personas genera impactos de largo plazo tanto para Argo (financiero, reputacional y operativo) como para las personas (mejora de la calidad de vida, promoción de la diversidad e inclusión, empoderamiento individual y colectivo y desarrollo social y económico). Además de los entrenamientos presenciales, una plataforma de entrenamientos virtuales contribuye al desarrollo de nuestros empleados de forma práctica, adaptable y con trillas customizadas.

## Clima Organizacional

Argo realizó su primera Encuesta de Clima, entre los meses de marzo y abril de 2024, con 92% de adhesión. Los 181 participantes evaluarán el desempeño de la compañía con relación a agilidad organizacional, liderazgo responsable y bienestar en el entorno de trabajo. Entre los destaques de los resultados, 90% de las personas sienten que son tratadas con respeto y dignidad; 85% de los empleados afirmaron que el entorno de Argo es propicio al desarrollo; y 81% demostraron satisfacción con los beneficios ofrecidos. Como puntos para mejora, se mencionaron tópicos como agilidad de los procesos – falta de velocidad al tomar decisiones (46%); seguridad psicológica – sentirse cómodo para hablar lo que piensa (53%); y oportunidades de carrera – falta de claridad con relación a las trillas y senderos a recorrer en Argo (62%).

La compañía valora la transparencia y el diálogo constante con sus empleados, promoviendo canales de comunicación eficaces entre el liderazgo y los equipos. La Reunión Trimestral de la Compañía reúne todos empleados. Durante el encuentro, el alto liderazgo comparte una visión abarcadora acerca de los procesos, resultados y estrategias de la compañía. El objetivo es garantizar alineación y transparencia, creando un entorno de gestión claro, cohesivo y de confianza. Además, las Reuniones Mensuales de Líderes tienen como enfoque la alineación estratégica, la gestión de objetivos y el seguimiento de indicadores clave, asegurando que todos estén comprometidos con las metas de la organización. Estas iniciativas contribuyen a la creación de una cultura de diálogo, proximidad y participación, estrechando los lazos entre el alto liderazgo y los empleados. [Conozca más acerca de los recortes demográficos de la Compañía en el Cuaderno de Indicadores.](#)

## Plan de Cargos y Salarios



Un nuevo Plan de Cargos y Salarios, elaborado en 2024, incluyó la revisión de las descripciones de cargos, implantación de bandas de salario y la definición de criterios más transparentes para promoción y méritos. El desarrollo del plan consideró la integración con los principales subsistemas de Gestión de Personas, como análisis y planificación de la fuerza laboral, reclutamiento y selección, desarrollo de carreras, gestión de desempeño, remuneración y beneficios, además de un plan de sucesión. Las principales realizaciones del proyecto fueron: la descripción de 304 cargos; el establecimiento de estructura salarial, con estandarización y encuadre de cargos, nuevas bandas de salario y nueva estructura de las áreas; y nueva política salarial, involucrando méritos, promociones, transferencias y reclutamiento interno.

**92%**  
de adhesión



**90%**  
sienten que son tratadas con respeto y dignidad



**85%**  
afirman que el entorno de Argo está propicio al desarrollo



**81%**  
demuestran satisfacción con los beneficios ofrecidos

# Diversidad e Inclusión

GRI 3-3 – Gestión de los Temas Materiales

El tema “diversidad e inclusión” integra el plan estratégico de Argo, que prevé el reforzo continuo de acciones de concienciación y calificación de empleados y líderes, aspirando a la creación de un entorno más inclusivo.

Las iniciativas desarrolladas durante 2024 abarcaron los cinco pilares de diversidad trabajados por Argo: género, raza, personas con deficiencia, generaciones y comunidad LGBTQIA+. Para ampliar el conocimiento y la participación interna, entrenamientos, ponencias y campañas de comunicación fueron promovidos, tratando de temas como sesgos inconscientes, el valor de la diversidad, liderazgo inclusivo, equidad de género, educación antirracista y apoyo a la comunidad LGBTQIA+. Además, dos campañas específicas resaltaron buenas prácticas de inclusión, reforzando el rol de cada empleado en la construcción de un entorno más diverso y acogedor.

Entre los entrenamientos, vale la pena destacar los cuatro conducidos en asociación con la consultoría Mais Diversidade, en formato presencial y en línea. Además, se realizó el primer censo de diversidad, con el objetivo de evaluar la representatividad de grupos diversos en la organización y comprender la percepción de los empleados acerca del tema, y dos campañas de comunicación enfocadas en buenas prácticas. Otra acción relevante ocurrió en marzo, cuando la Compañía promovió la campaña Mujeres que Llevan Energía a Nuevos Caminos.

**Para 2025, están previstas la creación de grupos de afinidad, la revisión de los procesos de selección y el establecimiento de metas para vagas afirmativas.**



Nayana Melo y Joyce Nasoimento  
Analistas Administrativos



# Diálogo con la Comunidad

GRI 3-3 Gestión de los Temas Materiales – Relaciones con las Comunidades, 203-1, 203-2, 204-1, 308-1, 308-2, 411-1, 413-1, 413-2, 414-1, 414-2 | DMA EU (EU 20), EU22

Argo mantiene un compromiso activo con el desarrollo y la involucración de las comunidades locales, garantizando que sus operaciones estén alineadas a las mejores prácticas sociales y ambientales. Todas sus operaciones realizan evaluación de impacto y programas de desarrollo direccionados a la comunidad. Estas evaluaciones son conducidas de forma participativa e incluyen monitoreo continuo para garantizar que los impactos sean debidamente mitigados y gestionados.

Las inversiones en infraestructura en 2024 fueron significativas, contribuyendo directamente al desarrollo de las comunidades en que la Compañía actúa. Se invirtieron R\$ 10.705.000 en refuerzos y mejoras en infraestructura, actualmente en fase de ejecución y con duración prevista de 24 meses. Esta inversión, aplicada a través de donaciones o inversiones en efectivo, genera impactos positivos, como aumento de la empleabilidad, calificaciones, mejora de la calidad de vida y fortalecimiento de alianzas locales. Las operaciones de Argo no causan impactos negativos significativos en las comunidades locales, porque sus actividades siguen criterios rigurosos de conformidad ambiental y social, en alineación con la legislación vigente y las mejores prácticas del sector.

Además, son implementadas acciones de monitoreo y control para mitigar cualesquiera efectos adversos que puedan surgir.

En la gestión de impactos relacionados a desplazamientos, Argo adopta un abordaje estructurado para minimizar los efectos de la implantación y operación de sus activos sobre la población local. Siempre que necesario, son priorizadas alternativas de menor interferencia socioambiental, y la empresa tiene una política transparente de indemnización, garantizando compensación justa. En 2024, no hubo nuevos proyectos que exigieron la aplicación de este abordaje, pero la compañía mantiene su compromiso con la mejora continua y la adopción de soluciones sostenibles.

**+ R\$10 millones**  
invertidos en refuerzos y mejoras en infraestructura

# Inversión Social

Las inversiones sociales de Argo siguen el principio del diálogo permanente y de la escucha activa de los públicos de relacionamiento, generando impacto positivo y creando valor compartido para las comunidades beneficiadas. Las iniciativas abarcan tres ejes temáticos: vulnerabilidad social, seguridad de las personas y concienciación ambiental. Los proyectos también están alineados a las metas establecidas en los cuatro Objetivos de Desarrollo Sostenible (ODS) definidos en la Estrategia de Sostenibilidad de la Compañía:



ODS 4: Educación de calidad, promoviendo la inclusión y la excelencia educacional.



ODS 7: Energía limpia y asequible, aspirando a la expansión el acceso a fuentes de energía sostenible.



ODS 9: Industria, innovación e infraestructura, fomentando el desarrollo de infraestructura resiliente e innovación industrial.



ODS 10: Reducción de las desigualdades, actuando en la disminución de las disparidades sociales y económicas.

La inversión social privada de la Compañía prioriza áreas de educación básica complementaria y profesional, en asociación con las comunidades vecinas e instituciones sociales.



## EDUCACIÓN COMPLEMENTARIA

Contribuir al ciclo educacional de las comunidades alrededor de las operaciones, ofreciendo cursos de educación que reduzcan la exposición de niños y jóvenes a la vulnerabilidad social.



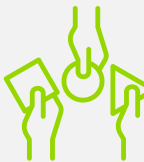
## EDUCACIÓN PARA PROFESIONALIZACIÓN

Contribuir a la calificación profesional ofreciendo cursos profesionalizantes que faciliten la inserción en el mercado de trabajo, con prioridad a llenar posiciones técnicas del sector eléctrico.



## EDUCACIÓN PARA TRANSICIÓN ENERGÉTICA

Con enfoque en la concienciación, promoción y divulgación de las demandas de la agenda de acceso a energía limpia, eficiencia energética y promoción de la innovación del sector.



## EDUCACIÓN PARA DIVERSIDAD

Promover la inclusión social de personas con discapacidad, mujeres, comunidades étnicas y negros, contribuyendo a la transformación social.



## EDUCACIÓN AMBIENTAL

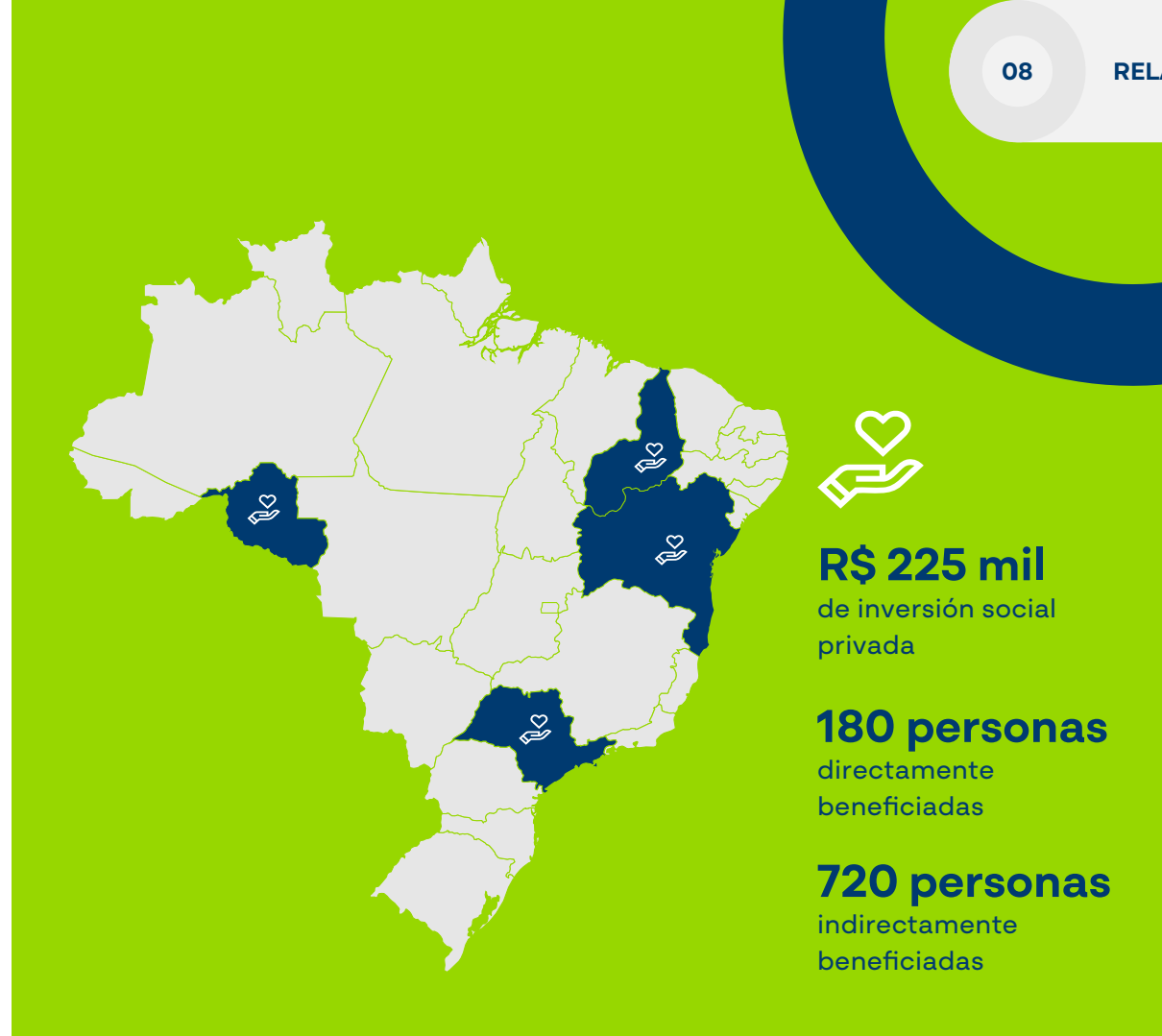
Actuar de forma efectiva en la concienciación de las comunidades con relación al medio ambiente y la mitigación y adaptación a los cambios climáticos, contribuyendo a la sostenibilidad.

## Expansión del Impacto Social

En 2024, la Compañía dio importantes pasos en el desarrollo del Programa de Inversión Social Privada, ampliando el alcance a los estados de Bahia, Piauí y Rondonia, además de São Paulo. Fueron aprobados R\$ 225 mil de inversión social privada para iniciativas de inclusión digital y formación de electricistas en las comunidades cercanas a Parnaíba (PI), Ariquemes (RO), Juazeiro (BA) y São Paulo (SP) que beneficiarán 180 personas directamente y 720 indirectamente (leer más en el recuadro opuesto, Iniciativas Sociales).

Aliados a las inversiones sociales, la Compañía consolidó la participación de empleados en el Programa de Trabajo Voluntario Corporativo, #VoluntariArgo, promoviendo la interacción con las entidades beneficiadas en el Programa de Inversión Social. Las acciones de trabajo voluntario fortalecieron el relacionamiento con los territorios donde la Compañía actúa, estimulando el desarrollo social y económico, además de mejorar habilidades, participación y la cultura organizacional. En el año, el programa impactó directamente más de 90 personas, tuvo 38 empleados voluntarios y registró 188 horas de actividades.

Entre las acciones, durante la campaña Mujeres que Llevan Energía a Nuevos Caminos, voluntarias participaron de una charla con diez niñas del Instituto André Franco Vive, tratando de temas como universidad y primer empleo. En agosto, en el Día Nacional del Trabajo Voluntario, empleados renovaron la sala de informática del instituto, donde se realizan formaciones.



Camila Melo  
Especialista Regulatorio

## Iniciativas Sociales

Conozca algunos proyectos sociales apoyados por Argo en diferentes regiones de Brasil:

### INSTITUTO FLORAVIDA Parnaíba, PI

Actúa en la transformación socioambiental. El proyecto apoyado ofrece el Programa Actividad para Mejor Edad (AME) para inclusión digital de ancianos, promoviendo autonomía e inclusión social.

### INSTITUTO FUTEBOL DE RUA Ariquemes, RO

Enfrenta desigualdades e incentiva el protagonismo de niños y adolescentes en vulnerabilidad, con el proyecto Fútbol Callejero por la Educación Tech, que promueve inclusión deportiva, cultural, tecnológica y profesional.

### FUNDAÇÃO LAR FELIZ Juazeiro, BA

Ofrece entorno seguro y saludable para niños y jóvenes, con desarrollo integral, educación de calidad y apoyo socioemocional. La inversión fue direccionada a la implementación del curso de Aprendizaje en Instalación Eléctrica Residencial, para calificar los jóvenes para el mercado de trabajo.

### INSTITUTO ANDRÉ FRANCO VIVE São Paulo, SP

Tiene el objetivo de ofrecer aprendizaje educacional, cultural y profesional a los jóvenes de bajos ingresos. El proyecto apoyado ofrece curso de inclusión digital para niños y adolescentes, además de un curso profesionalizante para jóvenes y adultos. Estas acciones aspiran a ampliar las oportunidades y fomentar la inclusión social, contribuyendo al desarrollo integral de los participantes.

# Gestión de Proveedores

GRI 204-1, 308-1, 308-2, 414-1, 414-2

En 2024, la Directriz de Suministros fue actualizada. Entre los principios orientadores listados en el documento está la promoción de excelencia en la cadena, asegurando integridad, innovación, transparencia y libre competencia. Otro punto de destaque es la extensión de la exigencia de estándares de sostenibilidad, seguridad, medio ambiente y ética que Argo asume en su modelo de negocio responsable.

En el año, 100% de los 804 proveedores contratados pasaron por un proceso riguroso de homologación para habilitarse a proveer productos o servicios a la Compañía. Aunque la compañía no adopte criterios sociales y ambientales formales para selección de nuevos proveedores, la evaluación es realizada a través de una plataforma de gestión de proveedores, utilizada por el equipo de suministros para evitar riesgos financieros y garantizar que la cadena de suministro cumpla con los requisitos ambientales, sociales y de conformidad. El sistema de homologación excluye automáticamente proveedores identificados con trabajadores en condiciones análogas a esclavitud, por ejemplo. El portal de proveedores fue implantado con el objetivo de traer más agilidad y transparencia en el relacionamiento con nuestros socios.

La Compañía también realiza evaluaciones regulares de proveedores con relación a los impactos sociales, garantizando que su cadena de suministros esté alineada con buenas prácticas de conformidad y responsabilidad social. En 2024, la compañía evaluó 55 proveedores, que pasaron por un monitoreo mensual para garantizar conformidad con requisitos establecidos. Durante estos análisis, no se identificaron proveedores que causaran impactos sociales y ambientales negativos, y, por eso, no hubo necesidad de acuerdos de mejora o terminación de contratos.

En 2024, 56,16% de las compras de todas unidades de Argo se realizaron con proveedores locales (estadales), representando un aumento significativo con relación a 2023, cuando este porcentaje fue de 6,1%.

**56,16%**

de las compras de todas unidades de Argo se realizaron con proveedores locales (estadales)

En 2023, este porcentaje fue del

**6,1%**

09  
**Medio  
Ambiente**



# Programa de **Gestión Ambiental**

Pilar fundamental para monitorear, controlar y mitigar los impactos económicos, ambientales y sociales resultantes de nuestras operaciones, la gestión ambiental, además de asegurar el cumplimiento integral de las exigencias legales, permite una planificación estratégica que garantiza la continuidad de los negocios y abre camino a nuevas oportunidades sostenibles.

En Argo, cada emprendimiento tiene un Programa de Gestión Ambiental (PGA), que establece directrices y mecanismos para orientar la ejecución y el monitoreo de las acciones socioambientales. Complementando esta estructura, nuestra Política de Medio Ambiente define compromisos y principios que orientan empleados y proveedores en la adopción de las mejores prácticas ambientales.

## INTEGRACIÓN DE SISTEMAS

Para optimizar el uso de los recursos naturales y reforzar la conformidad legal, avanzamos en la implementación del Sistema Integrado de Gestión Ambiental y Seguridad Operativa, alineado a las normas ISO 14001 e ISO 45001. Este sistema estandariza procesos y fortalece el gobierno ambiental, preparando la Compañía para una futura certificación. Además, prevemos la expansión del uso de inteligencia artificial para mejorar la gestión ambiental y operativa.

## GESTIÓN AMBIENTAL DE ACTIVOS

Después de la realización de un amplio diagnóstico en 2023, estructuramos un plan de acción para estandarizar la comunicación a los propietarios linderos y órganos ambientales.

## GIS CORPORATIVO

Finalizamos la última fase del Sistema de Información Geográfica (GIS), una herramienta que mejora la gestión ambiental, territorial y el monitoreo de indicadores ambientales con geolocalización de puntos de interés. Este sistema permite generar informes más precisos y análisis estratégicas para una gestión todavía más eficiente.

## Gestión de residuos GRI 306-1, 306-2

Argo adopta un abordaje estructurado y responsable a la gestión de residuos, priorizando minimización de la generación, almacenaje seguro, rastreabilidad y destinación ambientalmente adecuados. Parte de los residuos generados es enviada a reciclaje o reutilización, incluyendo procesos como incineración para generación de energía térmica. Además, materiales inicialmente desechables son reaprovechados en otras actividades operativas, promoviendo la economía circular y reduciendo impactos ambientales.

Dada la naturaleza de las operaciones de la Compañía, la generación de residuos ocurre principalmente durante el mantenimiento de equipamientos, como grupos moto-generadores, transformadores y reactores. Este proceso resulta en la producción de aceites usados, materiales contaminados y otros residuos peligrosos, demandando una gestión rigurosa para garantizar seguridad y conformidad ambiental.

**Calificación y Concienciación:** La calificación de los empleados es un pilar fundamental de la gestión de residuos de Argo. Ponencias y entrenamientos regulares refuerzan buenas prácticas de segregación, almacenaje y desecho adecuado. También hemos desarrollado materiales gráficos orientativos, facilitando la comprensión y la aplicación correcta de las directrices de gestión de residuos.

**Rastreabilidad:** En 2024, consolidamos datos ambientales y territoriales en un sistema integrado, permitiendo mejor control y planificación de acciones direccionadas a gestión de residuos y otras demandas ambientales. A través de un sistema de segregación, los residuos son clasificados en reciclables, no reciclables, orgánicos y peligrosos, garantizando la destinación correcta de cada tipo. La rastreabilidad es asegurada por el uso del Sistema Nacional de Informaciones acerca de la Gestión de Residuos Sólidos (Sinir), que integra, en los estados, los Manifiestos de Transportes de Residuos, lo que permite el monitoreo de residuos desde su generación hacia la destinación final. Además, el control de los residuos generados, almacenados y desechados es realizado a través de registros mensuales detallados, posibilitando un seguimiento continuo del desempeño ambiental.

Para asegurar la conformidad legal y ambiental, Argo contrata sólo empresas especializadas para recolección, transporte y destinación de residuos. Estas empresas pasan por un riguroso proceso de evaluación, en que se verifica la validez de las licencias ambientales y permisos, asegurando que todas etapas de la gestión de residuos cumplan con los más altos estándares ambientales y regulatorios.

## Eficiencia Energética

GRI 3-3 Gestión de los Temas Materiales

La gestión energética, tema incluido en las políticas y los compromisos corporativos, cumple con las exigencias reguladoras e invierte en mantenimiento y operación, para evitar pérdidas de energía y garantizar la eficiencia y sostenibilidad del Sistema Interconectado Nacional (SIN). En 2024, las inversiones relacionadas a seguridad y eficiencia operativa enfocaron en tecnologías de monitoreo y automatización, como el uso de robots para inspección de subestaciones, aliado a la adopción de cámaras corporales (*bodycams*) para soporte remoto. Iniciativas para mejora de la eficiencia energética están previstas para 2025, como el inicio de un estudio para migración al mercado libre de energía y/o participación en consorcio de generación solar compartida.

# Biodiversidad y Uso del Suelo

GRI 3-3 – Gestión de los Temas Materiales, 304-1, 304-2, 304-3, 304-4, EU13

En 2024, la Compañía estandarizó prácticas de gestión territorial y fortaleció la comunicación con comunidades linderas. También avanzó en la regularización ambiental de nuevos activos, destacando iniciativas de reforestación y preservación de áreas críticas. Además, reforzó su compromiso con la uniformización de licencias y atenciones ambientales.

En Brasil, el sector de transmisión eléctrica es ampliamente regulado, presentando impactos socioambientales más significativos durante la fase de construcción. Como la Compañía estuvo en fase de operación en 2024, los impactos directos originarios de la construcción de las líneas de transmisión y de las subestaciones eléctricas ocurrieron en 2023. Por lo tanto, la interacción en lo que se refiere a supresión de vegetación fue ocasional. Aun así, la Compañía adopta medidas para minimizar y mitigar impactos sobre la biodiversidad en las localidades donde actúa a través de la implementación de programas ambientales de monitoreo y control, incluyendo de la fauna. Las unidades operativas de la compañía, formadas por oficinas y subestaciones de transmisión, no están ubicadas dentro o alrededor de áreas de protección ambiental o de alto valor de biodiversidad.

La naturaleza de la actividad de transmisión de energía tampoco genera impactos significativos sobre la biodiversidad. Las operaciones de mantenimiento ocurren sólo en áreas alteradas en la fase de implantación, ya debidamente licenciadas, limitándose al control de la vegetación regeneradora para fines de protección y seguridad.

La compañía también implementa acciones de conservación, como la inspección periódica de procesos erosivos y drenajes para evitar azolvamiento de cuerpos hídricos, instalación de señaladores de aves y barreras anti descenso en lugares estratégicos, además de la translocación segura de colmenas identificadas en torres y subestaciones.

La compañía no realiza levantamiento específico acerca de especies incluidas en la Lista Roja de IUCN o en listas nacionales de conservación, una vez que sus operaciones ocurren en áreas ya antropizadas y sin interferencia directa en la fauna y flora nativas. Sin embargo, refuerza su compromiso con la preservación ambiental, manteniendo un rígido control sobre sus operaciones y buscando mejorar continuamente sus prácticas de monitoreo de la biodiversidad.

Argo contribuye activamente a la protección y restauración de hábitats, teniendo 13 áreas protegidas o restauradas en diferentes estados de Brasil. Las áreas restauradas corresponden a la recomposición forestal derivada de la implantación de los emprendimientos, utilizando plantío compensatorio de plántulas nativas para formar ecosistemas similares a los originales. Ya las áreas protegidas son mantenidas a través de la institución de Servitud Forestal Perpetua, mecanismo que asegura la conservación de la vegetación nativa independientemente de la titularidad de la tierra. Todas áreas son monitoreadas periódicamente para garantizar su preservación a lo largo del tiempo. [Lea más acerca de hábitats protegidos o restaurados en el Cuaderno de Indicadores.](#)



# 13

áreas protegidas o restauradas en diferentes estados de Brasil

## Compensación Ambiental

El Proyecto de Reposición Forestal es una de las condiciones ambientales del proceso de licenciamiento, satisfaciendo las exigencias legales vigentes. En el alcance de sus iniciativas de reposición forestal, Argo Energía adopta la implementación de la Servitud Forestal Perpetua como una alternativa estratégica a la reforestación. Este abordaje no solo complementa otras acciones de conservación ambiental, sino se destaca como un mecanismo eficaz para preservación de la vegetación nativa.

En este modelo, áreas ya consolidadas con vegetación madura son preservadas de forma permanente, garantizando la compensación ambiental y contribuyendo al mantenimiento de los ecosistemas naturales y de los servicios ecosistémicos esenciales. Actualmente, aproximadamente 65% de las áreas destinadas a reposición forestal por Argo son conducidas a través de la institución de la Servitud Forestal Perpetua.

[Haz clic aquí](#)

Conozca más acerca del Proyecto de Reposición Forestal en el [sitio web de RR. II.](#)

# Cambios Climáticos

En 2024, Argo intensificó su preparación para enfrentar los desafíos generados por los eventos climáticos extremos, revisando su matriz de riesgos e implementando sistemas de monitoreo y prevención. La instalación de sensores de variables ambientales en las concesiones de Argo I y VI, por ejemplo, contribuyó para prever y mitigar fallas causadas por condiciones climáticas adversas, optimizando el mantenimiento y reduciendo costes.

Entre las prioridades de la Estrategia de Sostenibilidad 2024-2026 están las iniciativas relacionadas al clima, como el mapeo de riesgos e impactos climáticos y el estudio de vulnerabilidad a los cambios climáticos con metodología TCFD. Estas acciones fortalecieron la gestión de riesgos climáticos, promoviendo más transparencia y preparación para desafíos futuros.



## Gestión de Riesgos Climáticos

GRI 201-2, | 3-3 – Gestión de los Temas Materiales - Riesgos Climáticos de Transición | 3-3 – Gestión de los Temas Materiales - Riesgos Climáticos Físicos

La Compañía identifica los riesgos climáticos – tanto de transición como físicos – como impactos negativos y reales, afectando la organización en los alcances financiero, reputacional y operativo. Estos riesgos impactan diversos *stakeholders*, incluyendo accionistas, inversores, clientes, consumidores, trabajadores propios, proveedores, comunidades locales, gobierno y reguladores. Ambos riesgos son reales, ocasionales y de corto plazo, exigiendo una gestión estratégica y alineada el gobierno corporativo. El Consejo de Administración y la Presidencia son responsables por el tema.



### Riesgos identificados

Los principales riesgos incluyen eventos climáticos extremos, escasez hídrica, impactos económicos y costes de mitigación y adaptación.

Eventos Climáticos Extremos	Pueden causar daños a la infraestructura, costes operativos elevados, desafíos regulatorios, impacto en el acceso a capital y riesgos de seguro.
Escasez Hídrica	Afecta la generación de energía y aumenta la vulnerabilidad a eventos climáticos extremos.
Impactos Económicos	Abarcan pérdidas de activos, interrupciones operativas, regulaciones más rigurosas y costes de adaptación.
Costes de Mitigación y Adaptación	Demandan inversiones en infraestructura resiliente, investigación y desarrollo y elevación de los costes operativos.



### Plan de Acción

Argo busca reducir su huella ambiental, fortalecer su resiliencia operativa y posicionarse estratégicamente en el escenario energético sostenible, implementando acciones estructuradas, como las expuestas abajo:

- Monitoreo de consumo de energía, agua, combustibles y generación de residuos, convirtiéndolos en emisiones de CO<sub>2</sub>;
- Sustitución de combustibles de la flota por etanol, cuando viable;
- Adhesión al mercado libre de energía o consorcio de generación compartida;
- Creación de un grupo multidisciplinario para evaluar tendencias y alternativas al uso de SF<sub>6</sub>;
- Campañas internas para concienciación acerca de consumo responsable;
- Desarrollo de un proyecto técnico para evaluar el consumo de electricidad, encuesta de proveedores, análisis regulatoria y viabilidad de energía alternativa.

## Emisiones

GRI 3-3 Gestión de los Temas Materiales – Emisiones de Gases de Efecto Invernadero

El segundo inventario de las emisiones de gases de efecto invernadero (GEI) de la Compañía, con año-base de 2024, añadió el alcance 3 a la encuesta, que en 2023 se restringió a los alcances 1 y 2, evidenciando la evolución de la compañía en este monitoreo. Realizado segundo las directrices del GHG Protocol y sujeto a verificación externa, el inventario servirá como referencia a nuevas iniciativas en la gestión de los impactos de las emisiones de gases de efecto invernadero, en el alcance de la reducción y mitigación en 2025. [Conozca más acerca de los resultados del inventario de emisiones de GEI en el Cuaderno de Indicadores.](#)

10

# Cuaderno de Indicadores



## Líneas de Transmisión GRI EU4

Argo clasifica sus líneas de transmisión de acuerdo con los niveles de tensión de 500 kilovoltios (kV) y 230 kV. El largo total de las líneas es determinado con base en los documentos «*as built*», sin necesidad de estimaciones. Los circuitos añadidos son reportados separadamente por línea, de acuerdo con la tabla al lado.

Nivel de Tensión	Línea de Transmisión (LT)	Largo (km)	Empresa
500 kV	LT Bacabeira - Parnaíba III C1	297,71	Argo I
500 kV	LT Bacabeira - Parnaíba III C2	293,56	
500 kV	LT Parnaíba III - Acaraú III C1	191,56	
500 kV	LT Acaraú III - Tianguá II C1	157,6	Argo IV
500 kV	LT Acaraú III - Pecém II	169,23	
500 kV	LT Milagres II - Queimada Nova II	313	
500 kV	LT Morro do Chapéu II - Sapeaçu	272,4	Argo V
500 kV	LT Quixadá - Açú III - C1	229,1	Argo VI
500 kV	LT Açú III - Monte Verde - C1	94,3	
500 kV	LT Monte Verde - Jandaíra C1	20	
500 kV	LT Jandaíra II - João Câmara III C1	20	Argo VII
500 kV	LT João Câmara III - Ceará Mirim II - C2	61,5	
500 kV	LT Gilbués II - Buritirama	192,1	
500 kV	LT Buritirama - Gentio do Ouro II	175,3	Argo VIII
500 kV	LT Gentio do Ouro II - Orolândia II	152,8	
500 kV	LT Orolândia II - Morro do Chapéu II	94,4	
500 kV	LT Milagres II - Açú III C2	292,5	Argo IX
500 kV	LT Açú III - João Câmara III C2	135,1	
500 kV	LT 500 kV Rio das Éguas - Arinos 2	219,57	
500 kV	LT 500 kV Arinos 2 - Pirapora 2	216,2	Argo III
230 kV	LT Samuel - Ariqueemes C4	154,97	
230 kV	LT Ariqueemes - Ji-Paraná C4	165,3	
230 kV	LT Juazeiro III - Juazeiro II	4,5	Argo V
230 kV	LT Gentio do Ouro II - Brotas de Macaúbas	121,4	Argo VII
230 kV	LT Igaporã III - Pindaí II - CD	50,1	
230 kV	LT João Câmara II - Ceará Mirim II - C2	64,9	

## Gobierno Corporativo

### Leyes y Normativas GRI 2-27

En 2024, Argo no recibió multas, penalidades o sanciones no monetarias por no conformidad con leyes y normativas. Sin embargo, hay procesos en curso referentes a períodos anteriores a la adquisición de activos por la Compañía:

**Esfera ambiental:** Hay tres procesos administrativos relacionados a las concesiones de Argo VIII y Argo IX, anteriores a la adquisición por la Compañía. Los procesos incluyen cuestiones de licenciamiento ambiental y uso de recursos naturales. Todos están en discusión administrativa.

**Esfera regulatoria:** Aplicación de multa por ANEEL en el valor de R\$ 22 millones a Argo V y a Argo VI, debido al retraso en la entrada en operación de instalaciones de concesión. La discusión con relación a la aplicabilidad de la penalidad está en fase judicial.

La Compañía clasifica este tipo de ocurrencia como significativa cuando cumple con por lo menos uno de los siguientes criterios: impacto en los objetivos estratégicos o en la integridad de los empleados; perjuicio financiero entre 3% y 5% del EBITDA; y repercusión negativa en la reputación de la Compañía. Para los casos mencionados encima, tales criterios no han sido cumplidos.

## Desempeño Financiero

### Valor Económico Directo Generado y Distribuido (valores expresos en reales GRI 201-1)

	2023	2024
Valor económico directo generado - ingreso	2.027.627.375	2.098.993.625
Costes operativos	241.887.000	167.347.375
Salarios y beneficios de empleados	62.138.875	54.679.250
Pago a proveedores de capital	833.902.375	856.537.375
Inversiones en la comunidad	-	225.000
Pagos al gobierno	440.074.250	477.834.000
Valor económico distribuido - total	1.578.002.500	1.556.623.000
Valor económico retenido	449.624.875	542.370.625

## Enfoque Fiscal

GRI 207-1, 207-2

Argo tiene una estrategia fiscal estructurada, aplicable a todas sus operaciones. Todas compañías del grupo están bajo el régimen de ganancia real, con utilización de los beneficios fiscales de la Superintendencia del Desarrollo de Amazonas (Sudam) y Superintendencia del Desarrollo de Noreste (Sudene), excepto Argo II, que opera bajo ganancia presumida.

La estrategia fiscal no es pública. El Consejo de Administración es el órgano responsable por analizar y aprobar la estrategia fiscal, con revisión anual, y por supervisar su gobierno y conformidad. La conformidad regulatoria está asegurada a través de declaración de compromiso, política de conformidad y Código de Ética. La estrategia fiscal está en conformidad con las directrices de la compañía a través de la alineación de objetivos, análisis de impacto financiero, evaluación de riesgos y revisiones continuas. La compañía verifica el gobierno fiscal a través de auditorías internas, definición clara de responsabilidades y revisiones periódicas. Las preocupaciones acerca de conducta fiscal pueden ser relatadas a través del Canal de Ética.

Los impactos socioeconómicos no fueron considerados en la formulación de la estrategia fiscal.

## Relaciones Duraderas

### Empleados por Región y Género <sup>1,2</sup> GRI 2-7

	2023			2024		
	Hombres	Mujeres	Total	Hombres	Mujeres	Total
Norte	21	1	22	18	1	19
Noreste	55	3	58	59	5	64
Sureste	79	50	129	88	52	140
<b>Total</b>	<b>155</b>	<b>54</b>	<b>209</b>	<b>165</b>	<b>58</b>	<b>223</b>

<sup>1</sup> Datos extraídos del sistema de nómina de pagos al final de diciembre del 2024, en que hay el registro de todos empleados.

<sup>2</sup> Se consideraron todos los empleados registrados en la nómina de pagos de Argo, sean referentes a la Consolidación de las Leyes de Trabajo (CLT), jóvenes aprendices y pasantes. Sin embargo, sólo empleados con contrato CLT son considerados para tiempo completo.

### Empleados por Tipos de Contrato y Género <sup>1,2</sup> GRI 2-7

	2023			2024		
	Plazo indeterminado	Plazo determinado	Total	Plazo indeterminado	Plazo determinado	Total
Hombres	151	4	155	157	8	165
Mujeres	44	10	54	49	9	58
<b>Total</b>	<b>195</b>	<b>14</b>	<b>209</b>	<b>206</b>	<b>17</b>	<b>223</b>

<sup>1</sup> Datos extraídos del sistema de nómina de pagos al final de diciembre del 2024, en que hay el registro de todos empleados.

<sup>2</sup> Se consideraron todos los empleados registrados en la nómina de pagos de Argo, sean referentes a la Consolidación de las Leyes de Trabajo (CLT), jóvenes aprendices y pasantes. Sin embargo, sólo empleados con contrato CLT son considerados para tiempo completo.

### Empleados por Tipos de Contrato y Región<sup>1,2</sup> GRI 2-7

	2023			2024		
	Plazo indeterminado	Plazo determinado	Total	Plazo indeterminado	Plazo determinado	Total
Norte	22	0	22	19	0	19
Noreste	57	1	58	62	2	64
Sureste	116	13	129	124	16	140
<b>Total</b>	<b>195</b>	<b>14</b>	<b>209</b>	<b>205</b>	<b>18</b>	<b>223</b>

<sup>1</sup> Datos extraídos del sistema de nómina de pagos al final de diciembre del 2024, en que hay el registro de todos empleados.  
<sup>2</sup> Se consideraron todos los empleados registrados en la nómina de pagos de Argo, sean referentes a la Consolidación de las Leyes de Trabajo (CLT), jóvenes aprendices y pasantes. Sin embargo, sólo empleados con contrato CLT son considerados para tiempo completo

### Empleados por Tipo de Empleo y Género<sup>1,2</sup> GRI 2-7

	2022			2023			2024		
	Tiempo Completo	Periodo Parcial	Total	Tiempo Completo	Periodo Parcial	Total	Tiempo Completo	Periodo Parcial	Total
Hombres	135	1	136	151	4	155	157	8	165
Mujeres	31	7	38	44	10	54	49	9	58
<b>Total</b>	<b>166</b>	<b>8</b>	<b>174</b>	<b>195</b>	<b>14</b>	<b>209</b>	<b>206</b>	<b>17</b>	<b>223</b>

<sup>1</sup> Datos extraídos del sistema de nómina de pagos al final de diciembre del 2024, en que hay el registro de todos empleados.  
<sup>2</sup> Se consideraron todos los empleados registrados en la nómina de pagos de Argo, sean referentes a la Consolidación de las Leyes de Trabajo (CLT), jóvenes aprendices y pasantes. Sin embargo, sólo empleados con contrato CLT son considerados para tiempo completo.

### Empleados por Tipo de Empleo y Región<sup>1,2</sup> GRI 2-7

	2023			2024		
	Tiempo Completo	Periodo Parcial	Total	Tiempo completo	Periodo Parcial	Total
Norte	22	0	22	19	0	19
Noreste	57	1	58	62	2	64
Sureste	116	13	129	125	15	140
<b>Total</b>	<b>195</b>	<b>14</b>	<b>209</b>	<b>206</b>	<b>17</b>	<b>223</b>

<sup>1</sup> Datos extraídos del sistema de nómina de pagos al final de diciembre del 2024, en que hay el registro de todos empleados.  
<sup>2</sup> Se consideraron todos los empleados registrados en la nómina de pagos de Argo, sean referentes a la Consolidación de las Leyes de Trabajo (CLT), jóvenes aprendices y pasantes. Sin embargo, sólo empleados con contrato CLT son considerados para tiempo completo.

### Número Total de Empleados Contratados, Despedidos y Tasa de Rotación por Grupo de Edad GRI 401-1

Grupo de Edad	2023			2024				
	Total de Empleados	Contrataciones	Demisiones	Tasa de Rotación o Turnover	Total de Empleados	Contrataciones	Demisiones	Tasa de Rotación o Turnover
Menores de 30 Años	44	29	15	50%	53	23	14	30,9%
Entre 30 y 50 Años	146	51	29	27,4%	156	33	28	19,6%
Mayores de 50 Años	19	4	4	21,1%	14	2	7	32,1%
<b>Total</b>	<b>209</b>	<b>84</b>	<b>48</b>	<b>31,6%</b>	<b>223</b>	<b>58</b>	<b>49</b>	<b>24,0%</b>

### Número Total de Empleados Contratados, Despedidos y Tasa de Rotación por Género GRI 401-1

Género	2023			2024				
	Total de Empleados	Contrataciones	Demisiones	Tasa de Rotación o Turnover	Total de Empleados	Contrataciones	Demisiones	Tasa de Rotación o Turnover
Hombres	155	47	28	24,2%	165	39	33	21,8%
Mujeres	54	37	20	52,8%	58	19	16	30,2%
<b>Total</b>	<b>209</b>	<b>84</b>	<b>48</b>	<b>31,6%</b>	<b>223</b>	<b>58</b>	<b>49</b>	<b>24,0%</b>

### Número Total de Empleados Contratados, Despedidos y Tasa de Rotación por Región GRI 401-1

Región	2023			2024				
	Total de Empleados	Contrataciones	Demisiones	Tasa de Rotación o Turnover	Total de Empleados	Contrataciones	Demisiones	Tasa de Rotación o Turnover
Norte	22	5	1	13,64	19	0	3	7,9%
Noreste	55	19	8	24,55	64	12	7	14,8%
Sureste	132	60	39	37,5	140	46	39	30,4%
<b>Total</b>	<b>209</b>	<b>84</b>	<b>48</b>	<b>31,58</b>	<b>223</b>	<b>58</b>	<b>49</b>	<b>24,0%</b>

**Porcentaje de Empleados que Reciben Evaluaciones Periódicas del Desempeño y Desarrollo Profesional (%) GRI 404-3**

	2023			2024		
	Hombres	Mujeres	Total	Hombres	Mujeres	Total
Dirección	0	0	0	50,0	66,7	57,1
Gerencia	95	88,89	93,1	100	66,7	92,9
Jefatura/Coordinación	96,8	100	96,9	83,3	100	85,7
Técnica/Supervisión	85	77,5	81,3	100	76,9	93,8
Administrativo	-	-	-	88,5	90,0	89,1
Operativo	-	-	-	85,7	-	85,9
Pasantes	-	-	-	100	75,0	87,5
<b>Total</b>	<b>92,3</b>	<b>79,6</b>	<b>70,7</b>	<b>89,7</b>	<b>83,5</b>	<b>88,0</b>

**Porcentaje de Individuos que Integran los Órganos de Gobierno de la Organización, por Género (%) GRI 405-1**

Consejo de Administración	2023			2024		
	Hombres	Mujeres	Total	Hombres	Mujeres	Total
Porcentaje	83,3	16,7	100	83,3	16,7	100

**Porcentaje de Empleados, por Categoría Funcional y Género (%) GRI 405-1**

	2023			2024		
	Hombres	Mujeres	Total	Hombres	Mujeres	Total
Dirección	66,7	33,3	100	57,1	42,9	100
Gerencia	66,7	33,3	100	80,0	20,0	100
Jefatura/Coordinación	71,4	28,6	100	85,7	14,3	100
Técnica/Supervisión	100	0	100	72,9	27,1	100
Administrativo	50	50	100	42,9	57,1	100
Operativo	95,8	4,2	100	100	0	100
Pasantes	-	-	-	47,1	52,9	100
<b>Total</b>	<b>74,2</b>	<b>25,8</b>	<b>100</b>	<b>74,0</b>	<b>26,0</b>	<b>100</b>

**Porcentaje de Individuos que Integran los Órganos de Gobierno de la Organización, por Grupo de Edad (%) GRI 405-1**

Consejo de Administración	2023	2024
	Porcentaje	Porcentaje
Menores de 30 Años	0	0
Entre 30 y 50 Años	50	50
Mayores de 50 Años	50	50
<b>Total</b>	<b>100</b>	<b>100</b>

**Porcentaje de Empleados, por Grupo de Edad (%) GRI 405-1**

Empleados	2023	2024
	Porcentaje	Porcentaje
Menores de 30 Años	21,1	23,8
Entre 30 y 50 Años	69,9	70,0
Mayores de 50 Años	9,1	6,3
<b>Total</b>	<b>100</b>	<b>100</b>

**Porcentaje de Empleados, por Grupo de Edad (%) GRI 405-1**

	Grupo de edad	2023	2024
Dirección	Menores de 30 Años	0	0
	Entre 30 y 50 Años	0	0
	Mayores de 50 Años	100	100
	<b>Total</b>	<b>100</b>	<b>100</b>
Gerencia	Menores de 30 Años	0	0
	Entre 30 y 50 Años	73,3	86,7
	Mayores de 50 Años	26,7	13,3
	<b>Total</b>	<b>100</b>	<b>100</b>
Jefatura/ Coordinación	Menores de 30 Años	7,1	0
	Entre 30 y 50 Años	78,6	92,9
	Mayores de 50 Años	14,3	7,1
	<b>Total</b>	<b>100</b>	<b>100</b>
Técnica/ Supervisión	Menores de 30 Años	0	20,8
	Entre 30 y 50 Años	0	79,2
	Mayores de 50 Años	100	0
	<b>Total</b>	<b>100</b>	<b>100</b>
Administrativo	Menores de 30 Años	40	34,7
	Entre 30 y 50 Años	57,5	61,2
	Mayores de 50 Años	2,5	4,1
	<b>Total</b>	<b>100</b>	<b>100</b>
Operativo	Menores de 30 Años	11,5	12,3
	Entre 30 y 50 Años	81,3	79,5
	Mayores de 50 Años	7,3	8,2
	<b>Total</b>	<b>100</b>	<b>100</b>
Pasantés	Menores de 30 Años	100	100
	Entre 30 y 50 Años	-	0
	Mayores de 50 Años	-	0
	<b>Total</b>	<b>-</b>	<b>100</b>

**Porcentaje de Empleados de Grupos Minoritarios y/o Vulnerables por Categoría Funcional (%)<sup>1</sup> GRI 405-1**

	2023	2024	
Negros	Dirección	0	0,9
	Gerencia	6,7	1,8
	Jefatura/Coordinación	14,3	2,2
	Técnica/Supervisión	0	4,5
	Administrativo	5	5,8
	Operativo	9,4	23,3
	Pasantés	-	1,8
<b>Total</b>	<b>7,7</b>	<b>40,4</b>	
Personas con deficiencia	Dirección	-	-
	Gerencia	-	-
	Jefatura/Coordinación	0,0	0,4
	Técnica/Supervisión	-	-
	Administrativo	1,3	0,0
	Operativo	1,0	0,9
	Pasantés	-	-
<b>Total</b>	<b>1,0</b>	<b>1,3</b>	

<sup>1</sup> No hay registro de personas con deficiencia (PCDs) en las categorías de dirección, gerencia, Técnica/Supervisión y pasantes en los años de 2022 y 2023.

**Proporción entre el salario-base recibido por mujeres y el recibido por hombres<sup>1,2</sup> GRI 405-2**

	2024
	<b>Salario-base (R\$)</b>
Dirección	0,87
Gerencia	1,12
Jefatura/Coordinación	0,95
Técnica/Supervisión	0,95
Administrativo	0,90
Operativo	-
Pasantés	1,04

<sup>1</sup> Considera todas unidades operativas, utilizando el promedio salarial de cada grupo.  
<sup>2</sup> La categoría Operativo no ha sido considerada en este análisis, porque no hay mujeres ocupando cargos en esta categoría.

**Promedio de horas de formación de empleados, por género GRI 404-1**

	2023	2024
Hombres	9,06	7,43
Mujeres	1,40	2,25

**Promedio de horas de formación de empleados, por categoría funcional GRI 404-1**

	2023	2024
Dirección	0,17	3,39
Gerencia	8,57	7,38
Jefatura/Coordinación	9,19	4,58
Técnica/Supervisión	3,38	0,26
Administrativo	1,95	0,52
Operativo	1,34	0,00
Pasantés	9,19	3,23

### Permiso parental GRI 401-3

Argo asegura el derecho a permiso parental para todos empleados en régimen de tiempo completo, como determina la legislación. En 2024, una empleada disfrutó del permiso parental, pero todavía no había regresado al trabajo hasta el fin del periodo del reporte. Por este motivo, tanto la tasa de retorno como la tasa de retención fueron 0% en el periodo.

### Políticas de remuneración GRI 2-19

La política de remuneración del alto liderazgo de Argo incluye remuneración fija y variable, estructurada en *pro-labore*, ICP (Incentivo de Corto Plazo) e ILP (Incentivo de Largo Plazo).

Como beneficio de jubilación, la empresa ofrece fondo de jubilación. La remuneración de la Dirección Ejecutiva (CEO, COO y CFO) está formada por 12 pagos anuales fijos, sujetos a revisión anual, y el bono de corto plazo se basa en metas corporativas e individuales, con una meta anual entre siete y ocho salarios. Por su vez, el incentivo de largo plazo tiene duración de tres años, vinculado a metas definidas por los accionistas para el periodo de duración del programa, pudiendo alcanzar hasta cuatro salarios por año.

### Proceso para determinar la remuneración GRI 2-20

El proceso de definición de la remuneración en Argo involucra análisis de mercado y desarrollo de paquetes de remuneración. La Asamblea General de Accionistas supervisa este proceso, considerando la consulta de los *stakeholders* a través de encuestas de mercado. Las prácticas definidas fueron aprobadas por los ejecutivos y representantes de los accionistas. También fueron involucrados consultores de remuneración que actúan de forma independiente de la organización, del máximo órgano de gobierno y de la alta gestión.

### Ratio de compensación total anual <sup>1,2</sup> GRI 2-21

Valor	2024
Ratio	9,04
Ratio de incremento porcentual de la compensación más alta pagada por el incremento porcentual de la compensación total promedia	-2,3

<sup>1</sup> En 2024, la sustitución del ocupante de la posición más alta de la empresa resultó en una reducción en la remuneración atribuida a este cargo.

<sup>2</sup> Esta es la primera divulgación de esta información; por lo tanto, no hay datos históricos disponibles para comparación.

## Medio Ambiente

### Consumo de energía dentro de la organización en GJ GRI 302-1

	2022 <sup>1</sup>	2023	2024
<b>Combustible no renovable</b>			
Gasolina	80.181,00	200.264,76	1.006,45
Diésel	192.705,84	127.485,95	4.994,33
<b>Total de combustibles no renovables</b>	<b>272.886,84</b>	<b>327.750,71</b>	<b>6.000,78</b>
<b>Combustible renovable</b>			
Etanol	751,03	51.249,36	257,56
Biodiésel (no diésel)	-	13.223,44	518,03
<b>Total de combustibles renovables</b>	<b>751,03</b>	<b>64.472,80</b>	<b>796,31</b>
<b>Consumo de energía por fuente</b>			
Energía eléctrica <sup>2</sup>	63.567,11	103.733,51	31.195,13
<b>Total del consumo de energía dentro de la organización</b>	<b>337.204,98</b>	<b>495.957,02</b>	<b>37.992,22</b>

<sup>1</sup> Los datos de 2022, originalmente presentados em megavatios-hora (MWh), fueron convertidos para giga Joules (GJ) para posibilitar la comparabilidad entre los ciclos y hacerlos más adherentes a las normativas GRI. La conversión fue realizada usando la relación estándar: 1 MWh=3,6 GJ.

<sup>2</sup> La Compañía no vende el excedente de electricidad, calefacción, refrigeración o valor proveniente de generación autónoma.

### Emisiones de gases de efecto invernadero (GEI) - alcance 1, por categoría <sup>1, 2, 3, 4, 5, 6, 8</sup>

GRI 305-1 | GRI 305-5 | SASB-IF-EU-110a.1 | SASB-IF-EU-110a.3

	2023			2024		
	Emisiones totales (tCO <sub>2</sub> e)	Emisiones biogénicas (tCO <sub>2</sub> )	Remociones biogénicas (tCO <sub>2</sub> )	Emisiones totales (tCO <sub>2</sub> e)	Emisiones biogénicas (tCO <sub>2</sub> )	Remociones biogénicas (tCO <sub>2</sub> )
Combustión móvil	288,551	55,550	-	199,961	37,419	
Combustión estacionaria	168,061	20,295	-	228,731	33,675	
Procesos industriales	-	-	-			
Residuos sólidos y efluentes líquidos	4,004	-	-	4,798		
Emisiones fugitivas	389,565	-	-	1,690,548		
Actividades agrícolas	-	-	-	4,085		
Cambios en el uso del suelo	1,681,439	-	33,013	269,820		213,068
<b>Total</b>	<b>2,531,620</b>	<b>75,845</b>	<b>33,013</b>	<b>2,397,943</b>	<b>71,094</b>	<b>213,068</b>

### Emisiones de gases de efecto invernadero (GEI) - alcance 2, por categoría <sup>1, 2, 3, 4, 5, 6, 8</sup> GRI 305-2

	2023	2024
	Emisiones totales (tCO <sub>2</sub> e)	Emisiones totales (tCO <sub>2</sub> e)
Adquisición de energía eléctrica	318,759	444,820
Pérdidas por transmisión y distribución	9,754,006	13,078,755
<b>Total</b>	<b>10,072,770</b>	<b>13,523,575</b>

### Emisiones de gases de efecto invernadero (GEI) - alcance 3, por categoría <sup>1, 2, 3, 4, 7</sup> GRI 305-3

	2023	2024
	Emisiones totales (tCO <sub>2</sub> e)	Emisiones biogénicas (tCO <sub>2</sub> )
Viajes de negocios	276,550	1,614
Transporte de empleados	1,323	-
<b>Total</b>	<b>277,873</b>	<b>1,614</b>

<sup>1</sup> Los gases incluidos en el cálculo del alcance 1 son: CO<sub>2</sub>, CH<sub>4</sub>, N<sub>2</sub>O, SF<sub>6</sub>.

<sup>2</sup> El abordaje de consolidación utilizado para el cálculo de las emisiones es el control operativo.

<sup>3</sup> Las normativas, metodologías y/o herramientas de cálculo adoptadas son GHG Protocol e ISO 14064.

<sup>4</sup> No se establecieron metas de reducción para el año de 2024, ni a corto y mediano plazos.

<sup>5</sup> El año-base de los alcances 1 y 2 es 2023.

<sup>6</sup> Las emisiones de alcances 1 y 2 se recalcularon debido a cambios en la metodología de cálculo **GRI 2-4**.

<sup>7</sup> El alcance 3 fue divulgado por primera vez en 2024.

<sup>8</sup> Para el periodo actual, optamos por presentar la versión *pro forma*, que consolida 100% de los datos de Argo Holding en conjunto con los 62,5% de la participación en Argeb. Los datos de 2023 fueron corregidos. **GRI 2-4**

### Intensidad de emisiones de gases de efecto invernadero (GEI) (Alcances 1 y 2) <sup>1, 2</sup> GRI 305-4

	2023	2024
Total de emisiones brutas (tCO <sub>2</sub> e)	35,697,36	15,921,58
Intensidad de emisiones de GEI	170,80	71,39

<sup>1</sup> La intensidad de las emisiones de GEI, «huella de carbono», se calcula con base en la suma de los alcances 1 y 2, dividida por el número de empleados.

<sup>2</sup> En 2024, la intensidad de carbono por empleado fue de 72,65 tCO<sub>2</sub>e cuando considerados los Alcances 1, 2 y 3 (16.200,35 tCO<sub>2</sub>e para 223 empleados).

### Peso total de residuos, por tipo y eliminación <sup>1, 2, 3</sup> GRI 306-4, 306-5

Residuos peligrosos	Eliminación final - Fuera de la organización
Incineración (con recuperación de energía)	0,46
Incineración (sin recuperación de energía)	1,86
<b>Total</b>	<b>2,32</b>
Residuos no peligrosos	Eliminación final - Fuera de la organización
Incineración (con recuperación de energía)	0
Incineración (sin recuperación de energía)	0,17
Confinamiento en vertedero	8,06
<b>Total</b>	<b>8,23</b>

<sup>1</sup> No hay operaciones de eliminación dentro de la organización.

<sup>2</sup> En 2024, los residuos reutilizados/reciclados (no destinados a eliminación final) sumaron 1,6 tonelada.

<sup>3</sup> La incineración de residuos es realizada por empresas especializadas contratadas por Argo y debidamente licenciada.

**Peso total de residuos, por composición y tipo** GRI 306-3

Residuos no peligrosos	Peso (tonelada)
<b>Argo</b>	
Plásticos	0,18
Mezcla de Residuos	0,80
Papel y cartón	0,14
Madera	0,21
Residuos orgánicos	1,24
Envases de papel y cartón	0,19
Envases de plástico	0,24
Envases de madera (ARGO)	0,03
Absorbentes, materiales filtrantes, trapos de limpieza y ropas de protección	0,03
Metales	0,22
Residuos del pelado de madera	0,53
Residuos de barrido	1,66
Mezcla de chatarras	0,04
<b>Terceros<sup>1</sup></b>	
No Reciclable	1,18
Papel y cartón	1,10
Plástico	0,87
Orgánico	0,90
<b>Total de Residuos no Peligrosos</b>	<b>9,56</b>

Residuos peligrosos	Peso (tonelada)
<b>Argo</b>	
Absorbentes, materiales filtrantes, trapos de limpieza y ropas de protección, contaminados con sustancias peligrosas	1,12
Aceite de motores, transmisiones y lubricación usados o contaminados	0,42
Envases contaminados por sustancias peligrosas	0,15
Suelos y rocas contaminados con sustancias peligrosas	0,59
Vidrio, plástico y madera contaminados con sustancias peligrosas	0,28
Agua con aceite proveniente de los separadores de aceite/agua	0,13
Residuos combustibles sólidos conteniendo sustancias peligrosas	0,03
<b>Total de Residuos Peligrosos</b>	<b>2,72</b>

<sup>1</sup> Generado por tercero que opera los activos de Argo IV a Argo IX.

**Hábitats Protegidos o Restaurados** GRI 304-3

Área	Condición	Localización	Tamaño (en km²)	Status
PRF ARGO I - Parque Nacional de Sete Cidades	Restaurada	Piracuruca-PI	0,05	En revisión o evaluación
PRF ARGO I - Floresta Nacional de Sobral	Restaurada	Sobral	0,16	En revisión o evaluación
PRF ARGO I - Servitud Forestal Perpetua en Maranhão	Protegida	Magalhães de Almeida-MA	1,21	En revisión o evaluación
PRF ARGO I - Servitud Forestal Perpetua en Ceará	Protegida	Tianguá-CE	0,45	En curso
PRF ARGO II - UNIMONTES Janaúba	Restaurada	Janaúba-MG	0,01	En revisión o evaluación
PRF ARGO V - Parque Nacional de Sete Passagens	Restaurada	Miguel Calmon-BA	0,16	Concluido
PRF ARGO VI - Secretaría de Agricultura de Apodi	Restaurada	Apodi-CE	0,04	En curso
PRF ARGO VI - Assentamento Professor Maurício de Oliveira	Restaurada	Assú-RN	0,28	En curso
PRF ARGO VI - Açude Castanhão	Restaurada	Jaguaribara-CE	0,22	En curso
PRF ARGO VIII - Assentamento Professor Maurício de Oliveira	Restaurada	Assú-RN	0,13	En curso
PRF ARGO VIII - Açude Castanhão	Restaurada	Jaguaribara-CE	0,05	En curso
PRF ARGO VIII - Universidad Federal de Campina Grande	Restaurada	Sousa-PB	0,12	En planificación
PRF ARGO IX - Parque Natural Municipal do Pequi	Restaurada	Mambaí-GO	0,06	En planificación
PRF ARGO IX - Parque Nacional Grande Sertão Veredas	Restaurada	Formoso-MG	0,26	En planificación

## Indicadores ANEEL

**Indicadores operativos**

Empresa	Estados	km de líneas	Nro. de Subestaciones	Capacidad de transformación (MVA)
Argo I	CE/PI/MA	1.100	5	-
Argo II	MG	-	1	-
Argo III	RO	320	5	250
Argo IV	CE/PI/PE	313	2	-
Argo V	BA	277	4	2300
Argo VI	CE/RN	490	7	-
Argo VII	BA/PI	786	8	1200
Argo VIII	RN/PB/CE	428	3	-
Argo IX	GO/MG/BA	436	3	-

**Indicadores ambientales**

Supresión vegetal / Volumen de residuos generados por poda	En 2024, no hubo supresión vegetal en el periodo ni residuos generados por poda.
Derrame de aceite	No hubo derrames de aceite significativos durante el periodo de 2024 en los activos de Argo.
Consumo de agua	El consumo de agua de la empresa es rateado por el condominio, lo que impide la cuantificación exacta del uso individual. Como no hay medición separada, no es posible obtener datos precisos acerca del consumo.
Residuos contaminados por PCB (compuestos Bifenilos Policlorados - Polychlorinated Biphenyls)	Los equipamientos de Argo no tienen contaminación por PCB; por este motivo, no se generan residuos contaminados.

# Índices de Indicadores

11



# Índice de Contenidos de GRI

<b>Declaración de uso</b>	Argo reportó en conformidad con las Normas GRI para el periodo de 1 de enero a 31 de diciembre de 2024.
<b>GRI 1 usada</b>	GRI 1: Fundamentos 2021

GRI Standards	Contenido	Localización	Requisitos omitidos	Motivo	Explicación	ODS
<b>Contenidos Generales</b>						
<b>La Organización y sus Prácticas de Informe</b>						
GRI 2: Contenidos generales 2021	2-1 Detalles organizativos	17				
	2-2 Entidades incluidas en la elaboración de informes de sostenibilidad	17, 37				
	2-3 Periodo objeto del informe, frecuencia y punto de contacto	4				
	2-4 Reexpresiones de información	17, 73				
	2-5 Verificación externa	4				
<b>Actividades y Trabajadores</b>						
GRI 2: Contenidos generales 2021	2-6 Actividades, cadena de valor y otras relaciones comerciales	17, 20, 21				
	2-7 Empleados	48, 68, 69				8, 10
	2-8 Trabajadores que no son empleados		En 2022, la empresa contabilizó 26 trabajadores subcontratados. En el año siguiente, en 2023, este número aumentó para 104, distribuidos en limpieza (3), operación y mantenimiento (99) y TI (2). Para el periodo actual, el número de trabajadores bajo subcontratación es de 185 personas, siendo 3 en el área de limpieza, 179 en operación y mantenimiento (O&M) y 3 en Tecnología de la Información (TI). El conteo sigue la metodología directa, considerando profesionales de tiempo completo y parcial.			8
<b>Gobierno</b>						
GRI 2: Contenidos generales 2021	2-9 Estructura de gobernanza y su composición	38				5, 16
	2-10 Designación y selección del máximo órgano de gobierno	38				5, 16
	2-11 Presidente do principal órgano de gobierno	38				16
	2-12 Función del máximo órgano de gobierno en la supervisión de la gestión de los impactos	38, 42				16
	2-13 Delegación de la responsabilidad de gestión de los impactos	42				
	2-14 Función del máximo órgano de gobierno en la presentación de informes de sostenibilidad	4				
	2-15 Conflictos de interés	45				16
2-16 Comunicación de inquietudes críticas	38					

GRI Standards	Contenido	Localización	Requisitos omitidos	Motivo	Explicación	ODS
GRI 2: Contenidos generales 2021	2-17 Conocimientos colectivos del máximo órgano de gobierno	38				
	2-18 Evaluación del desempeño del máximo órgano de gobierno	Actualmente, la Compañía no tiene un proceso formal de evaluación del desempeño del máximo órgano de gobierno en la supervisión de los impactos ambientales, sociales y económicos. Sin embargo, el área de Gobierno Corporativo está conduciendo un estudio para definición e implementación de un modelo adecuado de evaluación, reforzando el compromiso con la transparencia y la mejora continua de las prácticas de gobierno.				
	2-19 Políticas de remuneración	72				
	2- 20 Proceso para determinar la remuneración	72				
	2-21 Ratio de compensación total anual	72				
<b>Estrategia, Políticas y Prácticas</b>						
GRI 2: Contenidos generales 2021	2-22 Declaración sobre la estrategia de desarrollo sostenible	5				
	2-23 Compromisos y políticas	44, 45				16
	2-24 Incorporación de los compromisos y políticas	44, 45				
	2-25 Procesos para remediar los impactos negativos	42, 46				
	2-26 Mecanismos para solicitar asesoramiento y plantear inquietudes	42, 44, 46				16
	2-27 Cumplimiento de la legislación y normativas	38, 67				
	2-28 Afiliación a asociaciones	21				
<b>Participación de los Grupos de Interés</b>						
GRI 2: Contenidos generales 2021	2-29 Enfoque para la participación de los grupos de interés	12				
	2-30 Convenios de negociación colectiva	100% de los empleados están cubiertos por convenios de negociación colectiva.				
<b>Temas Materiales</b>						
GRI 3: Temas materiales 2021	3-1 Proceso de determinación de los temas materiales	13				
	3-2 Lista de temas materiales	13				
<b>Gobierno Corporativo Robusto</b>						
GRI 3: Temas materiales 2021	3-3 Gestión de los temas materiales	14, 38				
GRI 2: Desempeño económico 2016	201-1 Valor económico directo generado y distribuido	14, 15, 68				8,9
GRI 207: Fiscalidad	207-1 Enfoque fiscal	15, 68				1, 10, 17
	207-2 Gobernanza fiscal, control y gestión de riesgos	15, 42, 68				1, 10, 17
<b>Ética e Integridad</b>						
GRI 3: Temas materiales 2021	3-3 Gestión de los temas materiales	14, 44				
GRI 201 Desempeño económico 2016	201-4 Asistencia financiera recibida del gobierno	Los recursos se recibieron exclusivamente del gobierno de Brasil y totalizaron R\$ 63.296.000, referentes a subvenciones para inversión, investigación y desarrollo. La empresa no recibió beneficios y créditos fiscales, subsidios, premios, incentivos financieros, apoyo financiero de agencias de crédito a exportación u otros tipos de beneficios financieros gubernamentales. No hay participación accionaria de cualquier gobierno en la organización.				

GRI Standards	Contenido	Localización	Requisitos omitidos	Motivo	Explicación	ODS
GRI 205: Anticorrupción 2016	205-1 Operaciones en las que se han evaluado los riesgos relacionados con la corrupción	14, 15, 42, 44				16
	205-2 Comunicación y formación sobre políticas y procedimientos anticorrupción	14, 15, 44				16
	205-3 Casos de corrupción confirmados y medidas tomadas	Argo no registró casos de corrupción en 2024.				16
GRI 206: Competencia desleal 2016	206-1 Acciones jurídicas relacionadas con la competencia desleal, comportamientos contra la libre competencia y prácticas monopolistas	Argo Energía no tiene acciones jurídicas pendientes o cerradas en el periodo de 2024 por competencia desleal, prácticas de comportamientos contra la libre competencia o prácticas monopolistas.				16
GRI 407: Libertad de asociación y negociación colectiva 2016	407-1 Operaciones y proveedores cuyo derecho a la libertad de asociación y negociación colectiva podría estar en riesgo	Argo no tiene operaciones con riesgos de violación del derecho de los trabajadores de ejercer libertad de asociación o negociación colectiva.				8
GRI 408: Trabajo infantil 2016	408-1 Operaciones y proveedores con riesgo significativo de casos de trabajo infantil	14, 42, 48				5,8,16
GRI 409: Trabajo forzoso u obligatorio 2016	409-1 Operaciones y proveedores con riesgo significativo de casos de trabajo forzoso u obligatorio (análogo a esclavitud)	14, 42, 44, 48				5,8
GRI 414: Evaluación social de los proveedores 2016	414-1 Nuevos proveedores que han pasado filtros de selección de acuerdo con los criterios	14, 56, 59				5,8,16
	414-2 Impactos sociales negativos en la cadena de suministro y medidas tomadas	14, 56, 59				5,8,16
GRI 415-1: Política pública 2016	415-1 Contribuciones a partidos y/o representantes políticos	Argo no tuvo contribuciones a partidos y/o representantes políticos.				16
GRI 418-1: Privacidad del cliente 2016	418-1 Reclamaciones fundamentadas relativas a violación de privacidad del cliente y pérdida de datos del cliente	Argo no recibió ninguna reclamación y no hubo evento comprobado de violación de privacidad o pérdida de datos.				16
<b>Desarrollo de Empleados</b>						
GRI 3: Temas materiales 2021	3-3 Gestión de los temas materiales	14, 53				
GRI 401: Empleo 2016	401-1 Nuevas contrataciones de empleados y rotación de personal	14, 69				5, 8, 10
	401-2 Prestaciones para empleados a tiempo completo que no se dan a empleados a tiempo parcial o temporales	14, 52				3, 5, 8
	401-3 Permiso parental	14, 48, 72				5, 8
GRI 404: Formación y enseñanza 2016	404-1 Media de horas de formación al año por empleado	14, 71				4, 5, 8, 10
	404-2 Programas mejorar las competencias de los empleados y programas de ayuda a la transición	Argo no ofrece asistencia para empleados jubilados o despedidos.				8
	404-3 Porcentaje de empleados que reciben evaluaciones periódicas de su desempeño y del desarrollo de su carrera	14, 53, 70				5, 8, 10
Suplemento sectorial de energía	EU14 Programas y procesos que aseguran la disponibilidad de mano de obra cualificada	14, 48, 53				4,8
<b>Solidez Financiera</b>						
GRI 3: Temas materiales 2021	3-3 Gestión de los temas materiales	14, 29				
<b>Emisiones de Gases de Efecto Invernadero</b>						
GRI 3: Temas materiales 2021	3-3 Gestión de los temas materiales	15, 65				
GRI 305: Emisiones 2016	305-1 Emisiones directas de GEI (alcance 1)	15, 73				3, 12, 13, 14, 15
	305-2 Emisiones indirectas de GEI asociadas a la energía (alcance 2)	15, 73				3, 12, 13, 14, 15

GRI Standards	Contenido	Localización	Requisitos omitidos	Motivo	Explicación	ODS
GRI 305: Emisiones 2016	305-3 Otras emisiones indirectas de GEI (alcance 3)	15, 73				3, 12, 13, 14, 15
	305-4 Intensidad de las emisiones de GEI	15, 73				13, 14, 15
	305-5 Reducción de las emisiones de GEI	15, 73				13,14,15
	305-6 Emisiones de sustancias que agotan la capa de ozono (SAO)	No producimos, importamos o exportamos SAO.				3,15
<b>Riesgos Climáticos Físicos</b>						
GRI 3: Temas materiales 2021	3-3 Gestión de los temas materiales	15, 64				
GRI 201: Desempeño económico 2016	201-2 Implicaciones financieras y otros riesgos y oportunidades derivados del cambio climático	15, 64				13
<b>Riesgos Climáticos de Transición</b>						
GRI 3: Temas materiales 2021	3-3 Gestión de los temas materiales	14, 64				
GRI 201: Desempeño económico 2016	201-2 Implicaciones financieras y otros riesgos y oportunidades derivados del cambio climático	14, 64				13
GRI 308: Evaluación ambiental de los proveedores 2016	308-1 Nuevos proveedores que han pasado filtros de selección de acuerdo con criterios ambientales	14, 56, 59				
	308-2 Impactos sociales negativos en la cadena de suministro y medidas tomadas	14, 56, 59				
<b>Resiliencia de la Red y Gestión de Riesgos Sistémicos</b>						
GRI 3: Temas materiales 2021	3-3 Gestión de los temas materiales	14, 43				
GRI 203: Impactos económicos indirectos 2016	203-1 Inversiones en infraestructuras y servicios apoyados	14, 56				5, 9, 11
	203-2 Impactos económicos indirectos significativos	14, 56				1, 3, 8
<b>Eficiencia Energética</b>						
GRI 2: Temas materiales 2021	3-3 Gestión de los temas materiales	15, 62				
GRI 302: Energía 2016	302-1 Consumo de energía dentro de la organización	15, 72				7, 8, 12, 13
	EU1 Capacidad instalada (MW), desglosada por fuente primaria y régimen regulatorio	15, 17				7
GRI: Suplemento sectorial de energía	EU2 Producción de energía neta desglosada por fuente de energía primaria y por régimen regulatorio		Todos	No se aplica.	El indicador EU2 no se aplica directamente a Argo, porque la Compañía no genera energía, sólo la transmite.	7, 14
	EU4 Extensión de líneas de transmisión y distribución aéreas y subterráneas, discriminadas por sistema regulatorio	15, 67				
	EU6 Abordaje de gestión para asegurar la disponibilidad y confiabilidad de energía en el corto y largo plazos	15, 17				7
	EU8 Actividad de investigación y desarrollo y despesas destinadas a suministrar energía eléctrica confiable y promoción del desarrollo sostenible	15, 23, 32				7, 9, 17
	EU12 Porcentaje de pérdida de transmisión y distribución con relación al total de energía	15, 17				7, 8, 12, 13, 14

GRI Standards	Contenido	Localización	Requisitos omitidos	Motivo	Explicación	ODS
GRI: Suplemento sectorial de energía	EU28 Frecuencia de las interrupciones en el suministro de energía	Como empresa de transmisión de energía, Argo no determina indicadores de frecuencia y duración promedio de interrupción de energía. Sin embargo, en 2024 no hubo desconexiones de los activos de la compañía que hayan resultado en interrupción de carga de los agentes conectados a la red bajo su responsabilidad.				1,7
	EU29 Duración promedio de las interrupciones en el suministro de energía	En 2024 no hubo desconexiones de los activos de Argo que resultaron en interrupción de carga de los agentes conectados a la red bajo su responsabilidad.				1,7
<b>Salud y Seguridad</b>						
GRI 3: Temas materiales 2021	3-3 Gestión de los temas materiales	14, 50, 52				
GRI 402: Relaciones trabajador-empresa 2016	402-1 Plazos mínimos de notificación sobre cambios operativos	Argo informa sus trabajadores acerca de cambios operativos significativos de acuerdo con la criticidad de cada caso, sin un plazo mínimo formalmente establecido. La comunicación ocurre a través de reuniones, correos electrónicos, TV Argo, WhatsApp y comités de dirección. Aunque existan convenios de negociación colectiva, estos no prevén plazos mínimos para comunicación de cambios.				8
GRI 403: Salud y seguridad en el trabajo 2018	403-1 Sistema de gestión de la salud y la seguridad en el trabajo	14, 50				8
	403-2 Identificación de peligros, evaluación de riesgos e investigación de incidentes	14, 50				8
	403-3 Servicios de salud en el trabajo	14, 52				8
	403-4 Participación de los trabajadores, consultas y comunicación sobre salud y seguridad en el trabajo	14, 50				8, 16
	403-5 Formación de trabajadores sobre salud y la seguridad en el trabajo	14, 50				8
	403-6 Promoción de la salud de los trabajadores	14, 52				3
	403-7 Prevención y mitigación de los impactos en la salud y la seguridad en el trabajo directamente vinculados con las relaciones comerciales	14, 42, 50				8
	403-8 Cobertura del sistema de gestión de la salud y la seguridad en el trabajo	14, 52				8
	403-9 Lesiones por accidente laboral	14, 42, 50				3, 8, 16
	403-10 Lesión, dolencia o enfermedad laboral	14, 52				3, 8, 16
GRI 410: Prácticas en materia de seguridad 2016	410-1 Personal de seguridad capacitado en políticas o procedimientos de derechos humanos		Todos.	Indisponible.	La compañía tiene cláusulas contractuales que tratan del tema, pero no controla la información acerca de entrenamiento.	16
GRI: Suplemento sectorial de energía	EU16 Políticas y requisitos referentes a salud y seguridad de los empleados y trabajadores tercerizados y subcontratados	14, 50				8
	EU18 Porcentaje de empleados tercerizados y subcontratados que recibieron entrenamiento relevante en salud y seguridad	14, 50				8
	EU25 Accidentes y muertes de usuarios del servicio relacionados con los activos de la empresa	14, 50				

GRI Standards	Contenido	Localización	Requisitos omitidos	Motivo	Explicación	ODS
<b>Biodiversidad y Uso del Suelo</b>						
GRI 3: Temas materiales 2021	3-3 Gestión de los temas materiales	63				
GRI 304: Biodiversidad 2016	304-1 Sitios operacionales en propiedad, arrendados o gestionados ubicados dentro de o junto a zonas protegidas o zonas de alto valor por su biodiversidad situadas fuera de zonas protegidas	15, 63				6, 14, 15
	304-2 Impactos significativos de las actividades, los productos y los servicios en la biodiversidad	15, 63				6, 14, 15
	304-3 Hábitats protegidos o restaurados	15, 63, 74				6, 14, 15
	304-4 Especies que aparecen en la Lista Roja de la IUCN y en listados nacionales de conservación cuyos hábitats se encuentran en zonas afectadas por las operaciones	15, 63				6, 14, 15
GRI: Suplemento sectorial de energía	EU13 Biodiversidad de hábitats de sustitución en comparación con la biodiversidad de las áreas afectadas	15, 63				6, 9, 14, 15
<b>Diversidad e Inclusión</b>						
GRI 3: Temas materiales 2021	3-3 Gestão dos temas materiais	55				
GRI 405: Diversidad e igualdad de oportunidades 2016	405-1 Diversidad de órganos de gobernanza y empleados	14, 70, 71				5, 8
	405-2 Relación entre salario-base y remuneración	14, 71				5, 8, 10
GRI 406: No discriminación	406-1 Casos de discriminación y acciones correctivas emprendidas	En 2024, no se investigaron casos de discriminación.				5, 8
<b>Relaciones con las Comunidades</b>						
GRI 3: Temas materiales 2021	3-3 Gestão dos temas materiais	56				
GRI 204: Prácticas de abastecimiento 2016	204-1 Proporción de gasto en proveedores locales	15, 56, 59				8
GRI 411-1: Derechos de los pueblos indígenas 2016	411-1 Casos de violaciones de los derechos de los pueblos indígenas	No hubo casos de violaciones de los derechos de los pueblos indígenas en la Compañía. Argo no tiene operaciones o líneas de transmisión cercanas a comunidades indígenas.				2
GRI 413: Comunidades locales 2016	413-1 Operaciones con participación de la comunidad local, evaluaciones del impacto y programas de desarrollo	15, 56				
	413-2 Operaciones con impactos negativos significativos – reales y potenciales – en las comunidades locales	15, 56				1,2
GRI: Suplemento sectorial de energía	EU7 Programas de gestión de demanda, incluyendo programas residenciales, comerciales, institucionales e industriales	23				7, 8, 12, 13
	EU20 Abordaje para gestión de impactos de desplazamiento	15, 42				1, 2, 11
	EU22 Número de personas desplazadas física y económicamente e indemnización, desglosados por tipo de proyecto	15, 48, 56				1, 12
GRI 306: Residuos 2020	306-1 Generación de residuos e impactos significativos relacionados con los residuos	62				3, 6, 11, 12
	306-2 Gestión de impactos significativos relacionados con los residuos	62				3, 6, 8, 11, 12
	306-3 Residuos generados	74				3, 6, 11, 12
	306-4 Residuos no destinados a eliminación	73				3, 11, 12
	306-5 Residuos destinados a eliminación	73				3, 6, 11, 12, 15

# Índice de Contenidos de SASB

Tópico	Código	Título	Respuesta/página
Emisiones de gases de efecto invernadero	IF-EU-110a.1	(1) Emisiones globales brutas de alcance 1, porcentaje cubierto por (2) reglamentos de limitación de emisiones y (3) reglamentos de reporte de 76 emisiones	73
	IF-EU-110a.3	Discusión de la estrategia o plano de largo y corto plazos para gestionar las emisiones de alcance 1, metas de reducción de emisiones y un análisis del desempeño con relación a estas metas	73
Salud y seguridad de la fuerza laboral	IF-EU-320a.1	(1) Tasa total de incidentes registrables (TRIR), (2) tasa de fatalidad y (3) tasa de frecuencia de cuasi accidentes (NMFR)	50
	IF-EU-550a.1	Número de incidentes de no conformidad con estándares o reglamentos de seguridad física y/o cibernética	48
Resiliencia de la red	IF-EU-550a.2	(1) Índice promedio de duración de la interrupción del sistema (SAIDI), (2) Índice promedio de frecuencia de interrupción del sistema (SAIFI) y (3) Índice promedio de duración de la interrupción del cliente (CAIDI), incluyendo los principales días de evento	17
	IF-EU-000.C	Extensión de las líneas de transmisión y distribución	17



Mariana Garcia - Analista Administrativa

## Créditos e Informaciones Corporativas

La elaboración de este Informe Anual de Sostenibilidad es el resultado de un esfuerzo conjunto de los equipos de Argo, con coordinación general de las áreas de Comunicación y Sostenibilidad y de Relaciones con Inversores.

### Consultoría, Inventario de Emisiones de Gases de Efecto Invernadero, Gestión de Proyectos, Contenido y Diseño

Grupo Report

Traducción  
Ligia Fonseca

### Contactos corporativos

Rua Tabapuã, 841, 5ª planta, Conj. 51, Itaim Bibi,  
CP nº 04.553-013, São Paulo/SP

**correo electrónico:** [ri@argoenergia.com.br](mailto:ri@argoenergia.com.br)

### Contáctenos

Canal Oidoría  
**Tel.:** 0800 591 2595

Canal de Ética  
**Tel.:** 0800 377 8038

**correo electrónico:** [etica@argoenergia.com.br](mailto:etica@argoenergia.com.br)  
**Sitio web:** <https://ri.argoenergia.com.br/>

The image features a blue-tinted background with a faint, semi-transparent image of a high-voltage power line tower. The tower is a lattice structure with multiple cross-arms. The word "argo" is written in a clean, white, lowercase sans-serif font, centered horizontally and positioned in the middle of the frame. The overall aesthetic is modern and industrial.

argo